

T.C.
YENİMAHALLE KAYMAKAMLIĞI
YENİMAHALLE İLÇE MİLLİ EĞİTİM MÜDÜRLÜĞÜ

**MEHMET AKİF ERSOY
İLKOKULU**

**2024-2028
STRATEJİK PLANI**



2024-ANKARA



“Türk çocuđu ecdadını tanıdıkça daha büyük işler yapmak için kendinde kuvvet bulacaktır.”

Mustafa Kemal ATATÜRK



İSTİKLAL MARŞI

Korkma, sönmez bu şafaklarda yüzen al sancak; Sönmeden yurdumun üstünde tüten en son ocak.
O benim milletimin yıldızıdır, parlayacak;
O benimdir, o benim milletimindir ancak.

Çatma, kurban olayım, çehreni ey nazlı hilâl!
Kahraman ırkıma bir gül! Ne bu şiddet, bu celâl?
Sana olmaz dökülen kanlarımız sonra helâl...
Hakkıdır, Hakk'a tapan, milletimin istiklâl!

Ben ezelden beridir hür yaşadım, hür yaşarım.
Hangi çılgın bana zincir vuracakmış? Şaşarım!
Kükremiş sel gibiyim, bendimi çiğner, aşarım.
Yırtarım dağları, enginlere sığmam, taşarım.

Garbın afakını sarmışsa çelik zırhlı duvar,
Benim iman dolu göğsüm gibi serhaddim var.
Ulusun, korkma! Nasıl böyle bir imanı boğar,
"Medeniyet!" dediğin tek dişi kalmış canavar?

Arkadaş! Yurduma alçakları uğratma, sakın.
Siper et gövdeni, dursun bu hayâsızca akın.
Doğacaktır sana va'dettiği günler Hakk'ın...
Kim bilir, belki yarın, belki yarından da yakın.

Bastığın yerleri "toprak!" diyerek geçme, tanı:
Düşün altındaki binlerce kefensiz yatanı.
Sen şehit oğlusun, incitme, yazıktır, atanı:
Verme, dünyaları alsan da, bu cennet vatanı.

Kim bu cennet vatanın uğruna olmaz ki feda?
Şüheda fışkıracak toprağı sıksan, şüheda!
Canı, cananı, bütün varımı alsın da Huda,
Etmesin tek vatanımdan beni dünyada cüda.

Ruhumun senden, ilâhî, şudur ancak emeli:
Değmesin mabedimin göğsüne namahrem eli.
Bu ezanlar ki şahadetleri dinin temeli-
Ebedî yurdumun üstünde benim inlemeli.

O zaman vecd ile bin secde eder-varsa-taşım,
Her cerihamdan, ilâhî, boşanıp kanlı yaşım,
Fışkırır ruh-ı mücerret gibi yerden naşım;
O zaman yükselerek arşa değer belki başım.

Dalgalar sen de şafaklar gibi ey şanlı hilâl!
Olsun artık dökülen kanlarımın hepsi helâl.
Ebediyen sana yok, ırkıma yok izmihlâl:
Hakkıdır, hür yaşamış, bayrağımın hürriyet;
Hakkıdır, Hakk'a tapan, milletimin istiklâl.

Mehmet Akif ERSOY



Ey Türk Gençliği!

Birinci vazifen, Türk istiklâlini, Türk Cumhuriyetini, ilelebet, muhafaza ve müdafaa etmektir.

Mevcudiyetinin ve istikbalinin yegâne temeli budur. Bu temel, senin, en kıymetli hazinendir. İstikbalde dahi, seni bu hazineden mahrum etmek isteyecek, dahilî ve haricî bedhahların olacaktır. Bir gün, İstiklâl ve Cumhuriyeti müdafaa mecburiyetine düşersen, vazifeye atılmak için, içinde bulunacağın vaziyetin imkân ve şerâitini düşünmeyeceksin! Bu imkân ve şerâit, çok nâmûsait bir mahiyette tezahür edebilir. İstiklâl ve Cumhuriyetine kastedecek düşmanlar, bütün dünyada emsali görülmemiş bir galibiyetin mümessili olabilirler. Cebren ve hile ile aziz vatanın, bütün kaleleri zaptedilmiş, bütün tersanelerine girilmiş, bütün orduları dağıtılmış ve memleketin her köşesi bilfiil işgal edilmiş olabilir. Bütün bu şerâitten daha elîm ve daha vahim olmak üzere, memleketin dahilinde, iktidara sahip olanlar gaflet ve dalâlet ve hattâ hıyanet içinde bulunabilirler. Hattâ bu iktidar sahipleri şahsî menfaatlerini, müstevlilerin siyasi emelleriyle tevhit edebilirler.

Millet, fakr ü zaruret içinde harap ve bîtap düşmüş olabilir.

Ey Türk istikbalinin evlâdı! İşte, bu ahval ve şerâit içinde dahi, vazifen; Türk İstiklâl ve Cumhuriyetini kurtarmaktır! Muhtaç olduğun kudret, damarlarındaki asil kanda mevcuttur!

Mustafa Kemal Atatürk
20 Ekim 1927

KURUM KİMLİK BİLGİSİ

Kurum Adı	MEHMET AKİF ERSOY İLKOKULU
Kurum Statüsü	<input checked="" type="checkbox"/> Kamu <input type="checkbox"/> Özel
Kurumda Çalışan Personel Sayısı	Yönetici : 3 Öğretmen : 37 Memur : 1 Hizmetli : 4 Sözleşmeli İşçi : 0
Öğrenci Sayısı	641
Öğretim Şekli	<input checked="" type="checkbox"/> Normal <input type="checkbox"/> İkili
KURUM İLETİŞİM BİLGİLERİ	
Kurum Telefonu / Fax	Tel. : 0 312 344 64 06 Faks : 0 312 344 64 06
Kurum Web Adresi	yenimahallemehtakif.meb.k12.tr
Mail Adresi	853177@meb.k12.tr
Kurum Adresi	Pamuklar Mahallesi, Sivas Caddesi, No: 1 06170 Yenimahalle-ANKARA
Kurum Müdürü	Erhan AKDERE : 506 516 07 15
Kurum Müdür Yardımcıları	Cesur GEZER : 505 644 82 86 Yusuf AKOL : 505 786 76 37



2024-2028 STRATEJİK PLANI



SUNUŞ

Eđitimi, bireyin ve toplumun olumlu anlamda yenilenme, gelişim ve deęişim süreci olarak ele aldığımızda bu hayati görevi yerine getiren en önemli unsurun okul olduğunu söyleyebiliriz. Okullar toplumun sosyal, kültürel ve sanatsal birikim, deęer ve mirasını yeni nesillere aktardığı gibi çaęa ayak uydurabilen hatta çaęın bilimsel ve evrensel deęerlerine öncülük yapabilecek bireyler de yetiştirmelidir.

Gelecekte toplumumuza yön verecek olan öğrencilerimiz ülkemizin ve insanlığın refah ve huzurunu sağlayacak karar ve çalışmaların içerisinde olacağı düşüncesinden hareketle onları geleceęe en doğru biçimde hazırlamak tüm eğitim paydaşlarına çok önemli sorumluluklar yüklemektedir. Bizler okul yöneticisi ve öğretmenler olarak geçmişinden kopmadan ve toplumsal özünü kaybetmeden teknolojik gelişmelerin ve dijital dünyanın hızını yakalayan ve ona öncülük eden nesiller yetiştirebildiğimizde görevimizi yerine getirmenin hazzını ve huzurunu yaşayacağız.

Mehmet Akif Ersoy İlkokulu olarak öğrencilerimizi hızla gelişen dünyada kendisine, ailesine ve çevreye duyarlı, tüm canlılara saygılı ve merhametli, yaşadığı toplum ve onun deęerlerine sahip çıkan, problemlerini çözebilen, sorgulayan, araştıran bilimsel düşünce becerisi gelişmiş, sorumluluk alan ve özgüveni yüksek bireyler olarak yetiştirmek ve Ulu önder Gazi Mustafa Kemal Atatürk 'ün işaret ettiği gibi Türkiye Cumhuriyeti devletini en yüksek gelişmişlik ve refah düzeyine çıkarmak en önemli hedefimizdir.

Bizler yönetici ve öğretmenler olarak bu hedeflerimiz doğrultusunda öğrencilerimiz, velilerimiz ile birlikte dięer kurum ve kuruluşlar ile işbirliği yaparak uyum içerisinde okulumuzda kurum kültürü yaratarak kaliteli bir eğitim öğretim hizmeti sunmak istiyoruz. Hedeflerimize ulaşmanın en önemli aşamasın ise planlı hareket etmek ve doğru bir planlama süreci oluşturmak olduğunu biliyoruz. Bu düşünceden hareketle 2024-2028 Stratejik Plan çalışmalarımızı tamamladık.

2024-2028 Stratejik Planımızın hazırlanmasında emeęi geçen Stratejik Planlama Ekibimize ve tüm öğretmenlerimize teşekkürlerimi sunuyorum.

Erhan AKDERE
Okul Müdürü

İÇİNDEKİLER		SAYFA NO
1. GİRİŞ VE STRATEJİK PLAN HAZIRLIK SÜRECİ		8
1.1.	Strateji Geliştirme Kurulu ve Stratejik Plan Ekibi	9
1.2.	Planlama Süreci	
2. DURUM ANALİZİ		12
2.1.	Kurumsal Tarihçe	13
2.2.	Uygulanmakta Olan Planın Değerlendirilmesi	14
2.3.	Mevzuat Analizi	18
2.4.	Üst Politika Belgelerinin Analizi	19
2.5.	Faaliyet Alanları ile Ürün ve Hizmetlerin Belirlenmesi	20
2.6.	Paydaş Analizi	23
2.7.	Kurum İçi Analiz	28
2.7.1	Teşkilat Yapısı	28
2.7.2	İnsan Kaynakları	29
2.7.3	Teknolojik Düzey	33
2.7.4	Mali Kaynaklar	36
2.7.5	İstatistikî Veriler	37
2.8.	Dış Çevre Analizi (Politik, Ekonomik, Sosyal, Teknolojik, Yasal ve Çevresel Çevre Analizi -PESTLE)	39
2.9.	Güçlü ve Zayıf Yönler ile Fırsatlar ve Tehditler (GZFT) Analizi	40
2.10.	Tespit ve İhtiyaçların Belirlenmesi	42
3. GELECEĞE BAKIŞ		43
3.1.	Misyon	44
3.2.	Vizyon	44
3.3.	Temel Değerler	45
4. AMAÇ, HEDEF VE STRATEJİLERİN BELİRLENMESİ		46
4.1.	Amaçlar	49-60
4.2.	Hedefler	49-60
4.3.	Performans Göstergeleri	49-60
4.4.	Stratejilerin Belirlenmesi	49-60
4.5.	Maliyetlendirme	61
5. İZLEME ve DEĞERLENDİRME		62
6. TABLO/ŞEKİL/GRAFİKLER/EKLER		65



1. BÖLÜM

GİRİŞ VE STRATEJİK PLAN HAZIRLIK SÜRECİ

1.1. STRATEJİ GELİŞTİRME KURULU VE STRATEJİK PLAN EKİBİ

Strateji Geliştirme Kurulu: Okul müdürünün başkanlığında, bir okul müdür yardımcısı, bir öğretmen ve okul/aile birliği başkanı ile bir yönetim kurulu üyesi olmak üzere 5 kişiden oluşan üst kurul kurulur.

Stratejik Plan Ekibi: Okul müdürü tarafından görevlendirilen ve üst kurul üyesi olmayan müdür yardımcısı başkanlığında, belirlenen öğretmenler ve gönüllü velilerden oluşur.

Tablo 1. Strateji Geliştirme Kurulu ve Stratejik Plan Ekibi Tablosu

Strateji Geliştirme Kurulu Bilgileri		Stratejik Plan Ekibi Bilgileri	
Adı Soyadı - Ünvanı	Adı Soyadı - Ünvanı	Adı Soyadı - Ünvanı	Adı Soyadı - Ünvanı
Erhan AKDERE	Okul Müdürü	Cesur GEZER	Müdür Yardımcısı
Yusuf AKOL	Müdür Yardımcısı	Kadriye AKKOCA	Rehber Öğretmen
Nurdan TARAK	Öğretmen	Zümray GÖÇMEN	Öğretmen
Birgül YANÇ	Öğretmen	Ebru TEK TEN SERT	Öğretmen
Esengül ÇOLAK	Okul Aile Birliği Başkanı	Gamze NAKKAŞ	Veli

1.2. PLANLAMA SÜRECİ

Stratejik Planlamaya İlişkin Usul ve Esaslar Hakkında Yönetmelik gereği hazırlanan 2024–2028 stratejik plan çalışmaları Bakanlığımızın E-66968699-602.04.01-862678632023 Sayılı Genelge ile başlatılmıştır. Yenimahalle İlçe Milli Eğitim Müdürlüğü'nün resmi yazıları ile Stratejik Planımızın yapım aşamaları belirlenmiştir.

Stratejik Planlama Çalışmaları kapsamında okul personelimiz içerisinde Okul Müdürü başkanlığında, müdür yardımcısı, öğretmen ve okul aile birliği yönetim kurulu üyelerinden "Stratejik Plan Üst Kurulu", Müdür yardımcısı başkanlığında öğretmenlerimizden ve velilerimizden "Stratejik Planlama Ekibi" kurulmuştur.

Okulumuzun Stratejik Planına (2024-2028) Stratejik Plan Üst Kurulu ve Stratejik Planlama Ekibi tarafından, 14.09.2023 tarihinde okulumuzun toplantı salonunda, çalışma ve yol haritası belirlendikten sonra önceki çalışmalar incelenmiş ve taslak oluşturularak başlanmıştır. İlçe Milli Eğitim Müdürlüğümüz tarafından gönderilen Stratejik Planlama ile ilgili evraklar Stratejik Planlama ekibimiz tarafından incelenmiştir. Stratejik Planlama süreci hakkında ekip bilgilendirilmiştir.

Stratejik planlamanın ilk basamağında durum analizi yapıldı. Okulumuzun tarihçesi ve çevre analizi ile okul teşkilat şeması okulumuz öğretmenlerinin çalışmalarınıyla gerçekleştirildi. Okul içi analizde ise okul idaresinden alınan resmi belge ve istatistikî bilgiler, planlama sürecindeki çalışmalara dâhil edildi.

Okulumuzun paydaşlarına anket uygulaması ile okulumuzun mevcut durumları hakkındaki görüşleri soruldu. Durum analizinin tamamlanmasından sonra okul idaresi, öğretmenler, Okul Aile Birliği temsilcileri ile toplanarak (GZFT) analizi yapıldı. Durum analizinde tespit edilen sonuçlar beyin fırtınası yöntemi ile ortaya atılan yeni fikirlerle sentezlenerek okulumuza ait GZFT analizi çıkarıldı. Ayrıca okulumuza ait misyon, vizyon ve temel değerlerimiz belirlendi.

Stratejik planlama ekibi tarafından, paydaşların görüş ve önerileri alınarak planlı bir çalışmayla stratejik plan hazırlanmıştır.

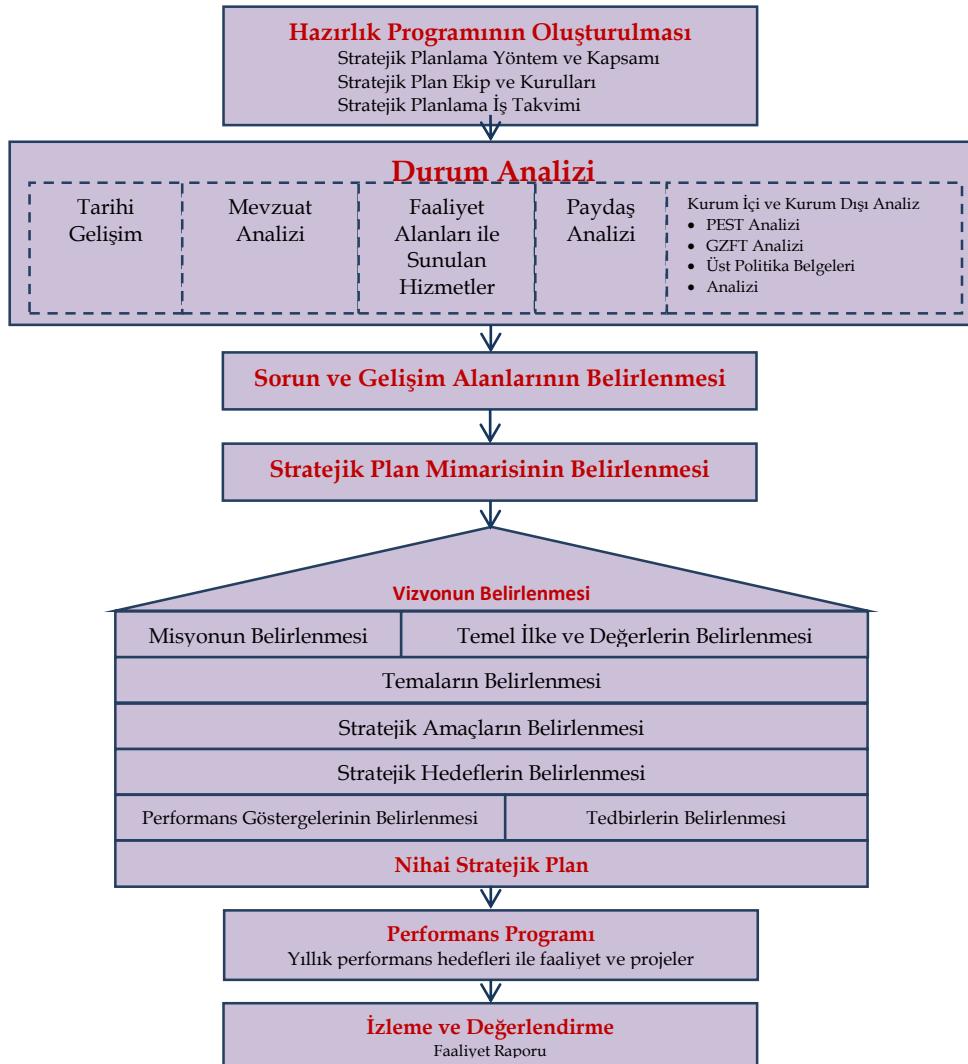
Okulun var oluş nedeni (misyon), ulaşmak istenilen nokta (vizyon) belirlenip okulumuzun paydaşlarının görüşleri ve önerileri alındıktan sonra da vizyona ulaşmak için gerekli olan stratejik amaçlar belirlendi. Stratejik amaçların gerçekleştirilebilmesi için hedefler konuldu. Hedefler stratejik amaçla ilgili olarak belirlendi. Performans göstergeleri ve tedbirler belirlendi. Stratejik amaç ve hedefler kesinleştikten sonra maliyetlendirme yapıldı.

Çalışmalar gerçekleştirildikten sonra okulumuzun 2024–2028 dönemi stratejik planı, Öğretmenler Kurulumuzda ve Okul Aile Birliğimiz ile de görüşüldükten sonra İlçe Milli Eğitim Müdürlüğümüz Strateji Geliştirme Bölümüne resmi yazıyla gönderilmiştir.

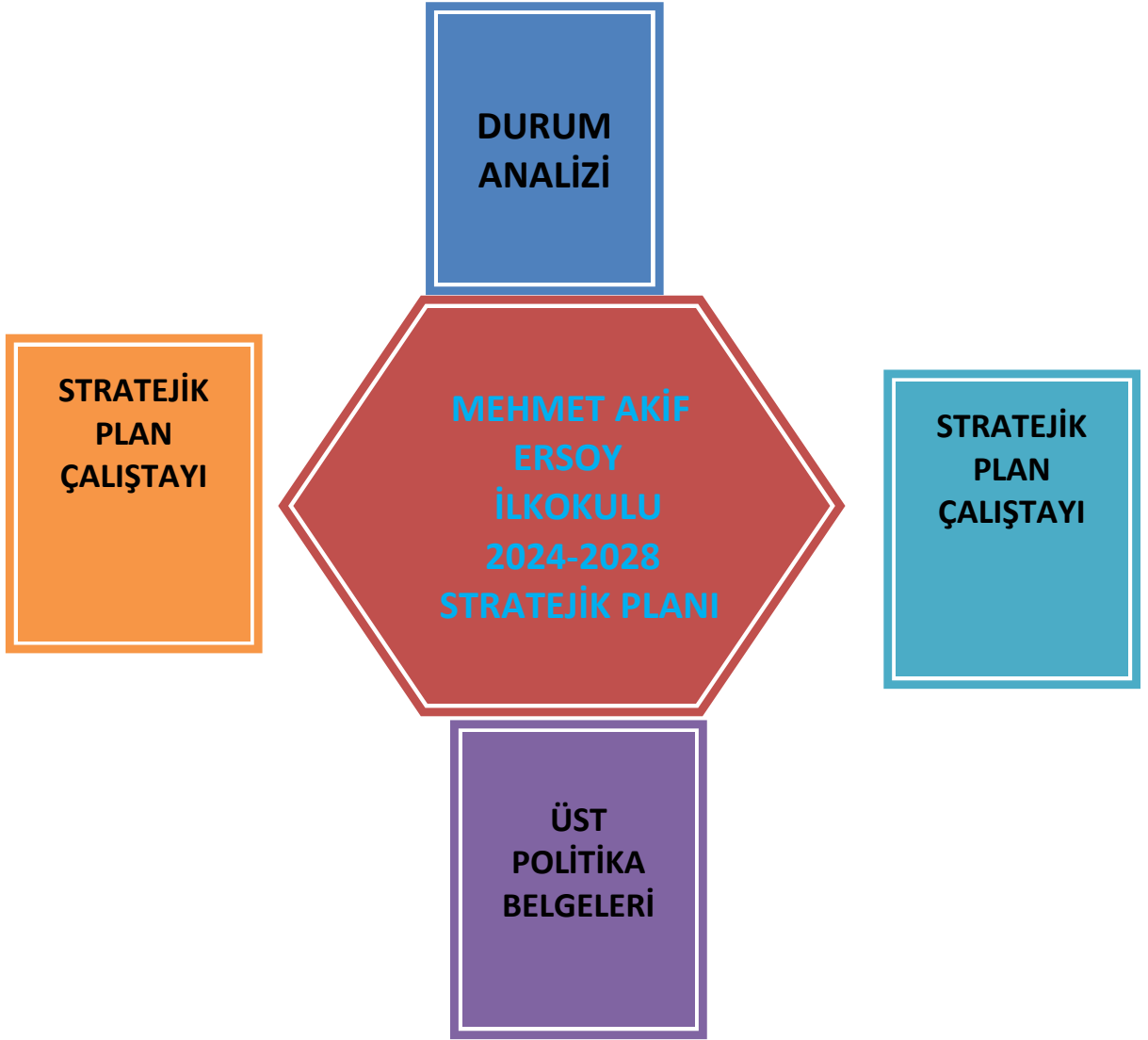
BÖLÜM I: STRATEJİK PLAN HAZIRLIK SÜRECİ

Stratejik Planlamaya İlişkin Usul ve Esaslar Hakkında Yönetmelik gereği hazırlanan 2013/26 Sayılı Genelge ile 2024–2028 stratejik plan çalışmaları başlatılmıştır. Genelge ekinde yer alan hazırlık programında müdürlüğümüzde stratejik planlama sürecinde yapılması gerekenler, kurulacak ekip ve kurullar ile sürece ilişkin iş takvimi belirlenmiştir.

Şekil 1: Stratejik Planlama Hazırlık Süreci



STRATEJİK PLAN OLUŞUM ŞEMASI





2. BÖLÜM

DURUM ANALİZİ

Stratejik planlama sürecinin ilk adımı olan durum analizi, okulumuzun “neredeyiz?” sorusuna cevap vermektedir. Okulumuzun geleceğe yönelik amaç, hedef ve stratejiler geliştirebilmesi için öncelikle mevcut durumda hangi kaynaklara sahip olduğu ya da hangi yönlerinin eksik olduğu ayrıca, okulumuzun kontrolü dışındaki olumlu ya da olumsuz gelişmelerin neler olduğu değerlendirilmiştir. Dolayısıyla bu analiz, okulumuzun kendisini ve çevresini daha iyi tanımasına yardımcı olacak ve stratejik planın sonraki aşamalarından daha sağlıklı sonuçlar elde edilmesini sağlayacaktır. Durum analizi bölümünde, aşağıdaki hususlarla ilgili analiz ve değerlendirmeler yapılmıştır; Uygulanmakta olan planın değerlendirilmesi

- Mevzuat analizi
- Üst politika belgelerinin analizi
- Faaliyet alanları ile ürün ve hizmetlerin belirlenmesi
- Paydaş analizi
- Kuruluş içi analiz
- Dış çevre analizi (Politik, ekonomik, sosyal, teknolojik, yasal ve çevresel analiz)
- Güçlü ve zayıf yönler ile fırsatlar ve tehditler (GZFT) analizi
- Tespit ve ihtiyaçların belirlenmesi

2.1. KURUMSAL TARİHÇE

Okulumuz 2010-2011 Eğitim Öğretim yılında 470 öğrenci 1 müdür, 2 müdür yardımcısı ve 21 öğretmen ile ilköğretime başlamıştır. 2017-2018 eğitim öğretim yılından Osman Ülkümen Ortaokulu binasının tamamlandığı 2021-2022 eğitim öğretim yılı I. Dönem sonuna kadar Osman Ülkümen Ortaokulu ile ortak bina kullanmamız nedeniyle ikili öğretim yapılmıştır.

Halen 24 sınıf, 3 okul öncesi sınıfı, 1 özel eğitim sınıfı olmak üzere 28 derslikte, 30 şube ile eğitim öğretim yapılmaktadır. Okulumuzda normal öğretim uygulanmakta olup, okul öncesi ve özel eğitim şubelerimiz ikili eğitim yapmaktadır.

Eğitim öğretim bilgi teknolojileri ile desteklenmektedir. Bütün sınıflarımızda akıllı tahta, okul öncesi sınıflarımızda ve çok amaçlı salonda projeksiyon bulunmaktadır.

Okulumuza ulaşım Ulus'tan kalkan dolmuşlar ile veya metrodan aktarma yolu ile sağlanmaktadır. Şentepe 1. Durak ve Sivas Caddesi'nden ayrılan 142. Cadde'den geçen belediye otobüsleri ve şehir içi dolmuşlar mevcuttur.

Okulumuz açıldığı yıllarda bölgede henüz kentsel dönüşüm olmadığından gecekondular şeklinde yerleşim vardı. Ancak zamanla kentsel dönüşüm tamamlanmıştır. Gecekonduların yerini çok katlı binaların almasıyla bölge nüfusu da artmıştır.

Okulumuzun kayıt alanı Pamuklar Mahallesi, Ergenekon Mahallesi (Kızılcahamam Caddesi'nin altı çift numaralar) çok az bir bölüm de Güventepe Mahallesi'nden oluşmaktadır.

Okulumuz çevre ile iyi ilişkiler içerisinde olup okul-veli-öğrenci ile birlikte başarının artırılması için işbirliği yapılmaktadır. Okulumuzun tüm öğretmenleri olarak öğrencilerimizin iyi bir geleceğe sahip olması için çözümün kaliteli ve nitelikli bir eğitim olduğuna biliyoruz ve bu yönde gayret gösteriyoruz.

2.2. UYGULANMAKTA OLAN PLANIN DEĞERLENDİRİLMESİ

Okulumuz 2019-2023 Stratejik planında 3 Stratejik amaç 4 hedef ve bu hedeflerimizin altında 34 eylemimiz bulunmaktadır. 2019 yılının son aylarında ortaya çıkan COVID-19 virüsü, tüm dünyaya hızla yayılmış ve kısa bir süre sonra Dünya Sağlık Örgütü tarafından "Küresel Salgın" ilan edilmiştir. Müdürlüğümüz; COVID-19 salgın sürecini ilk aylardan itibaren aktif bir şekilde takip etmiş ve Bakanlığımızın eğitime ara verme kararını açıkladığı dönemde tüm hazırlıklarını tamamlamıştır. Bu süreç, Müdürlüğümüzün gerekli durumlarda eğitim ve öğretim faaliyetlerini çevrimiçi ortamlarda yapma ve hizmet alanlarını dijitalleştirme eğilimlerini güçlendirmiştir. Ülkemizin salgın ile mücadele ettiği, okulların tatil edildiği, seyreltilmiş eğitim ile hibrit eğitim süreçlerinde, öğretmenlerimizin ve okul yöneticilerimizin mesleki ve bireysel gelişimlerinin ulusal ve uluslararası sertifikalı eğitim programları ile desteklenmesine yönelik eğitimler uzaktan eğitim programları ile beraber sürdürülmüştür.

2021 yılının ilk yarısı boyunca dünyada ve ülkemizde görülmekte olan salgın nedeniyle alınan tedbirler kapsamında eğitim öğretim çevrimiçi olarak gerçekleşmiştir. 2021-2022 eğitim öğretim yılının eylül ayında başlamasıyla birlikte ülkemizde kesintisiz yüz yüze eğitim öğretime geçilmiştir. Bu kapsamda 2021 yılının kısmen uzaktan kısmen yüz yüze eğitimin yapıldığı bir yıl olması nedeniyle bazı performans göstergelerinde izleme ve değerlendirme açısından bazı hedeflere beklenen düzeyde ulaşamamıştır. 2021 yılı sonu verilerine göre 2019-2023 Stratejik Planı'nda yer alan performans göstergelerinden 2018 yılına (başlangıç değeri) göre gerileme özel gereksinimi olan çocuklar için nitelikli eğitime erişim konusunda zorlukları da beraberinde getirmiştir. Özellikle salgının ilk yılında okulların belirsiz aralıklarla kapalı olması,

alışıldık düzenleri bozulan ve uzaktan eğitime erişim imkânları kısıtlı olan özel gereksinimli öğrenciler için zorlayıcı olmuştur. Bununla birlikte, okul öncesi eğitimin zorunlu eğitim kapsamı dışında tutulması ve salgın sürecinde okula devam etmenin veli rızasına bağlı olması gibi nedenlerle bazı ailelerin çocuklarını yüz yüze eğitime göndermemeyi tercih etmesi yaygın bir eğilim olmuştur. Sosyal etkinliklerin büyük bir çoğunluğu iptal edilmiş, ertelenmiş ya da bir araya gelince salgının buluşma riski nedeniyle kısıtlı sayılarla gerçekleşmesi bu performans göstergelerine ulaşamamasında büyük etkisi olmuştur.

Tablo 2: Mehmet Akif Ersoy İlkokulu Müdürlüğü 2019-2023 Stratejik planı yıllara göre AMAÇ-HEDEF Gerçekleşme Durumları

**MEHMET AKİF ERSOY İLKOKULU 2019-2023 STRATEJİK PLANI
FAALİYET İZLEME VE DEĞERLENDİRME RAPORU**

TEMA-1	EĞİTİM VE ÖĞRETİME ERİŞİM							
STRATEJİK AMAÇ 1	Kayıt bölgemizde yer alan çocukların okullaşma oranlarını artıran, öğrencilerin uyum ve devamsızlık sorunlarını gideren etkin bir yönetim yapısı kurulacaktır.							
STRATEJİK HEDEF 1.1	Kayıt bölgemizde yer alan çocukların okullaşma oranları artırılacak ve öğrencilerin uyum ve devamsızlık sorunları da giderilecektir.							
FAALİYET/ PROJELER	İZLEME						DEĞERLENDİRME	
Faaliyet/Projeler	Faaliyetin Başlama ve Bitiş Tarihi	Faaliyetten Sorumlu Kurum/birim/kişi	Maliyeti	Ölçme yöntemi ve raporlama süresi	Performans Göstergesi %	Faaliyetin durumu %	Tamamlanma nedeni	Öneriler
Kayıt bölgesindeki öğrencilerden okula kayıt yaptıranların oranı(%)	2019-2023	Okul idaresi		01 Eylül-22 Eylül	94	94		
İlkokul birinci sınıf öğrencilerinden en az bir yıl okul öncesi eğitim almış olanların oranı (%)	2019-2023	Okul Stratejik Plan Ekibi Okul öncesi Öğretmenleri		01 Eylül-22 Eylül	90	85	Pandemi Nedeniyle velilerin isteksizliği	
Okula yeni başlayan öğrencilerden oryantasyon eğitimine katılanların oranı (%)	2019-2023	İdareciler, öğretmenler		Okullar açılmada bir hafta öncesi	90	90		
Bir eğitim ve öğretim döneminde 20 gün ve üzeri devamsızlık yapan oranı (%)	2019-2023	Öğrenci işlerinden müdür yardımcısı öğretmenler		Eğitim ve öğretim yılı süresince	0,25	0,50	Pandemi, deprem ve sürekli devamsızlık gibi nedenler	
Okulun özel eğitime ihtiyaç duyan bireylerin kullanımına uygunluğu (%)	2019-2023	Okul idaresi		Yıl boyunca	0,9	0,9		

MEHMET AKİF ERSOY İLKOKULU 2019-2023 STRATEJİK PLANI
FAALİYET İZLEME VE DEĞERLENDİRME RAPORU

TEMA -2	EĞİTİM VE ÖĞRETİMDE KALİTE							
STRATEJİK AMAÇ - 2	Öğrencilerimizin gelişmiş dünyaya uyum sağlayacak şekilde donanımlı bireyler olabilmesi için eğitim ve öğretimde kalite artırılabilecektir.							
STRATEJİK HEDEF -2.1	Öğrenme kazanımlarını takip eden ve velileri de sürece dâhil eden bir yönetim anlayışı ile öğrencilerimizin akademik başarıları ve sosyal faaliyetlere etkin katılımı artırılabilecektir.							
STRATEJİK HEDEF -2.2	Etkin bir rehberlik anlayışıyla, öğrencilerimizi ilgi ve becerileriyle orantılı bir şekilde üst öğrenime veya istihdama hazır hale getiren daha kaliteli bir kurum yapısına geçilecektir.							
FAALİYET/ PROJELER	İZLEME						DEĞERLENDİRME	
Faaliyet/Projeler	Faaliyetin Başlama ve Bitiş Tarihi	Faaliyetten Sorumlu Kurum/birim kişi	Maliyeti	Ölçme yöntemi ve raporlama süresi	Performans Göstergesi	Faaliyetin durumu	Tamamlanma nedeni	Öneriler
Öğrenci başına okunan kitap sayısı(aylık)	2019-2023	Öğretmenler, idareci ve veliler, rehberlik servisi		Dönem içi, Dönem arası ve dönem sonları	2 kitap	3 kitap	Hedefe ulaşıldı	
Okul/ kurumda etkinliklere katılan öğrenci sayısı	2019-2023	Tüm Paydaşlar		Eğitim Süresince	110	120	Hedefe ulaşıldı	
Etkili ve verimli çalışma konusunda öğrencilere yönelik düzenlenen seminerlere katılan öğrenci sayısı,	2019-2023	İdareciler, Rehber Öğretmenler		Eğitim Süresince	410	250	Pandemi Nedeniyle Yetersiz oldu.	Yeni eğitimlere önem verilecek.
Bilişim araçlarının ve eğitimle ilgili uygulamaların etkin olarak kullanılan öğrenci sayısı	2019-2023	İdareciler, Öğretmenler		Eğitim ve öğretim yılı süresince	250	220		
Sınıf seviyelerine uygun olarak yapılan toplan sosyal sorumluluk projesi sayısı	2019-2023	İdareciler, Öğretmenler		Eğitim ve öğretim yılı süresince	230	190	Pandemi Nedeniyle Yetersiz oldu.	Yeni eğitimlere önem verilecek.
İYEP çalışmalarına katılan öğrenci sayısı	2019-2023			2020/2021 eğitim yılı içerisinde Etkin Çalışma olmadı	160	160		
Beceri atölyesi, kodlama ve zekâ oyunları, drama ve yabancı dil sınıflarının sayısı	2019-2023			2020/2021 eğitim yılı içerisinde	4	2	Kısmen yüz yüze eğitim olmadığından gerçekleşmedi.	
Eğitimin her kademesinde gerçekleştirilen sosyal, sanatsal ve sportif faaliyetler ve bu faaliyetlere katılan öğrenci sayısı .	2019-2023	Öğrenci işlerinden müdür yardımcısı öğretmenler		2020/2021 eğitim yılı içerisinde	250	20	Uzaktan eğitim Nedeniyle yeterli ilgi olmadı.	2021-2022 Öğretim Yılında Etkin Çalışma

MEHMET AKİF ERSOY İLKOKULU 2019-2023 STRATEJİK PLANI
FAALİYET İZLEME VE DEĞERLENDİRME RAPORU

TEMA -3	KURUMSAL KAPASİTE							
STRATEJİK AMAÇ -3	<i>Eğitim ve öğretim faaliyetlerinin daha nitelikli olarak verilebilmesi için okulumuzun kurumsal kapasitesi güçlendirilecektir.</i>							
STRATEJİK HEDEF -3.1	<i>Okul yönetimi ve çalışanlarımızla birlikte eğitim öğretim donanımlarını artırarak, hijyen şartlarına uygun, sağlıklı ve güvenli uluslar arası standartlarda eğitim ortamları oluşturulacaktır.</i>							
FAALİYET/ PROJELER	İZLEME						DEĞERLENDİRME	
Faaliyet/Projeler	Faaliyetin Başlama ve Bitiş Tarihi	Faaliyetten Sorumlu Kurum/birim kişi	Maliyeti	Ölçme yöntemi ve raporlama süresi	Performans Göstergesi	Faaliyetin durumu	Tamamlanma nedeni	Öneriler
Sınıf başına düşen öğrenci sayısı		Okul yönetimi			20	23		
Okul öncesi öğrenim gören öğrenci %	2019-2023	Okul yönetimi		2020/2021 eğitim yılı içerisinde	%85	%45	Pandemi Nedeniyle velilerin isteksizliği	
Okulun fiziki şartlarının iyileştirilmesi %	2019-2023	Okul idaresi, okul aile birliği		Plan dönemi süresince	%85	%87		
Okul donanımının artırılması %	2019-2023	Okul idaresi, okul aile birliği		Plan dönemi süresince	%90	%90		
Beceri eğitimi ve kodlama ve diğer sınıfının oluşturulması	2019-2023	Okul idaresi, okul aile birliği		Plan dönemi süresince	%100	%80	Okulların kapalı olma süreci	
Çok amaçlı salon ve konferans salonunda faaliyetlere katılan öğrenci sayısı								
Kütüphane kitap sayısı								
Bilişim teknolojilerini eğitim öğretim amaçlı kullanan öğrenci sayısı								
Güvenlik kamera sisteminin zenginleştirilmesi ve yenilenmesi								
Üniversitelerle ve yerel yönetimle işbirliği sayısı	2019-2023	Okul yönetimi		Plan dönemi süresince	25	1	Okulların kapalı olma süreci	
Hijyen bir ortamda eğitim, okul sağlığı ve güvenirliliği %	2019-2023	Okul idaresi,		Eğitim süresince	%100	%100		

		okul aile birliđi						
--	--	-------------------	--	--	--	--	--	--

2.3. MEVZUAT ANALİZİ

Anayasamızın 42.maddesine göre Eğitim ve Öğretim, Atatürk ilkeleri ve inkılâpları doğrultusunda, çağdaş bilim ve eğitim esaslarına göre, devletin gözetim ve denetimi altında yapılır.

Eğitim ve öğretim kurumlarında sadece eğitim, öğretim, araştırma ve inceleme ile ilgili faaliyetler yürütülür.

Mehmet Akif Ersoy İlkokulu yasal dayanaklarını temel olarak Anayasamızın 42.maddesi,1739 Sayılı Millî Eğitim Temel Kanunu, 222 Sayılı İlköğretim Kanunu ile Okulöncesi ve İlköğretim Kurumları Yönetmeliğinden almaktadır. Buna göre okulumuzun yapmakla mükellef olduđu görev ve sorumluluklar;

Tablo 3 : Yasal Çerçeve ve Mevzuat Analizi

YASAL YÜKÜMLÜLÜK (GÖREVLER)	DAYANAK(KANUN, YÖNETMELİK, GENELGE, YÖNERGE)
Atama	657 Sayılı Devlet Memurları Kanunu
	Millî Eğitim Bakanlığına Bağlı Okul ve Kurumların Yönetici ve Öğretmenlerinin Norm Kadrolarına İlişkin Yönetmelik
	Millî Eğitim Bakanlığı Eğitim Kurumları Yöneticilerinin Atama ve Yer Değıştirmelerine İlişkin Yönetmelik
	Millî Eğitim Bakanlığı Öğretmenlerinin Atama ve Yer Değıştirme Yönetmeliđi
Ödül, Disiplin	Devlet Memurları Kanunu
	6528 Sayılı Millî Eğitim Temel Kanunu İle Bazı Kanun ve Kanun Hükmünde Kararnamelerde Değışiklik Yapılmasına Dair Kanun
	Millî Eğitim Bakanlığı Personeline Başarı, Üstün Başarı ve Ödül Verilmesine Dair Yönerge
	Millî Eğitim Bakanlığı Disiplin Amirleri Yönetmeliđi
Okul Yönetimi	1739 Sayılı Millî Eğitim Temel Kanunu
	Millî Eğitim Bakanlığı İlköğretim Kurumları Yönetmeliđi
	Millî Eğitim Bakanlığı Okul Aile Birliđi Yönetmeliđi
	Millî Eğitim Bakanlığı Eğitim Bölgeleri ve Eğitim Kurulları Yönergesi
	MEB Yönetici ve Öğretmenlerin Ders ve Ek Ders Saatlerine İlişkin Karar
	Taşınır Mal Yönetmeliđi
Eğitim-Öğretim	Anayasa
	1739 Sayılı Millî Eğitim Temel Kanunu
	222 Sayılı İlköğretim ve Eğitim Kanunu
	6287 Sayılı İlköğretim ve Eğitim Kanunu ile Bazı Kanunlarda Değışiklik Yapılmasına Dair Kanun
	Millî Eğitim Bakanlığı İlköğretim Kurumları Yönetmeliđi
	Millî Eğitim Bakanlığı Eğitim Öğretim Çalışmalarının Planlı Yürütülmesine İlişkin Yönerge
	Millî Eğitim Bakanlığı Öğrenci Yetiştirme Kursları Yönergesi
	Millî Eğitim Bakanlığı Ders Kitapları ve Eğitim Araçları Yönetmeliđi
	Millî Eğitim Bakanlığı Öğrencilerin Ders Dışı Eğitim ve Öğretim Faaliyetleri Hakkında Yönetmelik
	Millî Eğitim Bakanlığı Personel İzin Yönergesi
Personel İşleri	Devlet Memurları Tedavi ve Cenaze Giderleri Yönetmeliđi
	Kamu Kurum ve Kuruluşlarında Çalışan Personelin Kılık Kıyafet Yönetmeliđi

	Memurların Hastalık Raporlarını Verecek Hekim ve Sağlık Kurulları Hakkındaki Yönetmelik
	Milli Eğitim Bakanlığı Personeli Görevde Yükseltme ve Unvan Değişikliği Yönetmeliği
	Öğretmenlik Kariyer Basamaklarında Yükseltme Yönetmeliği
Mühür, Yazışma, Arşiv	Resmi Mühür Yönetmeliği
	Resmi Yazışmalarda Uygulanacak Usul ve Esaslar Hakkındaki Yönetmelik
	Milli Eğitim Bakanlığı Evrak Yönergesi
	Milli Eğitim Bakanlığı Arşiv Hizmetleri Yönetmeliği
Rehberlik ve Sosyal Etkinlikler	Milli Eğitim Bakanlığı Rehberlik ve Psikolojik Danışma Hizmetleri Yönet.
	Okul Spor Kulüpleri Yönetmeliği
	Milli Eğitim Bakanlığı İlköğretim ve Ortaöğretim Sosyal Etkinlikler Yönetmeliği
Öğrenci İşleri	Milli Eğitim Bakanlığı İlköğretim Kurumları Yönetmeliği
	Milli Eğitim Bakanlığı Demokrasi Eğitimi ve Okul Meclisleri Yönergesi
	Okul Servis Araçları Hizmet Yönetmeliği
İsim ve Tanıtım	Milli Eğitim Bakanlığı Kurum Tanıtım Yönetmeliği
	Milli Eğitim Bakanlığına Bağlı Kurumlara Ait Açma, Kapatma ve Ad Verme Yönetmeliği
Sivil Savunma	Sabotajlara Karşı Koruma Yönetmeliği
	Binaların Yangından Korunması Hakkındaki Yönetmelik
	Daire ve Müesseseler İçin Sivil Savunma İşleri Kılavuzu

2.4.ÜST POLİTİKA BELGELERİNİN ANALİZİ

Millî Eğitim Müdürlüğüne görev ve sorumluluk yükleyen amir hükümlerin tespit edilmesi için tüm üst politika belgeleri ayrıntılı olarak taranmış ve bu belgelerde yer alan politikalar incelenmiştir. Analiz edilen belgelerden Ankara Milli Eğitim Müdürlüğü 2024-2028 Stratejik Planı'nın stratejik amaç, hedef, performans göstergeleri ve stratejileri hazırlanırken yararlanılmıştır. Analiz edilen belgeler Tablo 4'de gösterilmiş olup yapılan değerlendirmeler ve buna ilişkin üst politika belgelerinde Müdürlüğümüze verilen görevler Tablo 5'de yer almaktadır.

Tablo 4: Üst Politika Belgeleri Analizi

SIRA NO	REFERANS KAYNAĞININ ADI
1	5018 Yılı Kamu Mali Yönetimi Ve Kontrol Kanunu
2	Kamu İdarelerinde Stratejik Planlamaya İlişkin Usul Ve Esaslar Hakkında Yönetmelik
3	Devlet Planlama Teşkilatı Kamu İdareleri İçin Stratejik Planlama Kılavuzu

4	Milli Eğitim Bakanlığı Strateji Geliştirme Başkanlığının 2013/26 Nolu Genelgesi
5	Ankara İl Milli Eğitim Müdürlüğü Stratejik Planı
6	Yenimahalle İlçe Milli Eğitim Müdürlüğü Stratejik Planı
7	Ankara Büyükşehir Belediyesi Stratejik Planı
8	Yenimahalle Belediyesi Stratejik Planı
9	Bölge Planı

2.5.FAALİYET ALANLARI, ÜRÜN VE HİZMETLER

Okulumuzda öğrencilerimizin kayıt, nakil, devam-devamsızlık, not, öğrenim belgesi düzenleme işlemleri e-okul yönetim bilgi sistemi üzerinden yapılmaktadır.

Öğretmenlerimizin özlük, derece-kademe, terfi, hizmet içi eğitim, maaş ve ek ders işlemleri MEBBİS, HİTAP ve KBS sistemleri üzerinden yapılmaktadır. Okulumuzun mali işlemleri ilgili yönetmeliklere uygun olarak Okul Aile Birliği tarafından yürütülmektedir. TEFBİS aktif olarak kullanılmaktadır.

Okulumuzun donanımlı ve güçlü bir rehberlik servisi vardır. Rehber öğretmenimiz öğrenci ve velilere yönelik seminerler düzenlemekte, çeşitli anket ve envanterler uygulamaktadır. Düzenli olarak veli görüşmeleri yapılmaktadır. Okulumuzda davranış problemi gözlemlenen sınıf ve öğrenciler güdülenerek olumlu davranış kazanmalarını sağlamak amaçlanmaktadır.

Okulumuz İl ve İlçe Milli Eğitim Müdürlüğümüz tarafından düzenlenen sosyal, kültürel ve sportif yarışmalara katılmaktadır. Okulumuzda kültürel geziler, tiyatro, bahar şenliği, kermes gibi faaliyetler düzenlenmektedir.

Okulumuzda öğrencilerimize yönelik olarak hafta içi çocuk kulübü çalışmaları yapılmaktadır.

Tablo 5: Faaliyet Alanları Ve Hizmetler

FAALİYET ALANI: EĞİTİM		FAALİYET ALANI: YÖNETİM İŞLERİ	
Hizmet–1: Rehberlik Hizmetleri <ul style="list-style-type: none">• Psikolojik Danışma• Sınıf İçi Rehberlik Hizmetleri	Hizmet–1: Öğrenci işleri hizmeti <ul style="list-style-type: none">• Kayıt-Nakil işleri• Devam-devamsızlık• Sınıf geçme	Hizmet–2: Sosyal-Kültürel Etkinlikler <ul style="list-style-type: none">• Halk oyunları• Koro• Satranç• Kültürel Geziler• Sergiler• Tiyatro• Kermes ve Şenlikler• Piknikler• Sosyal Kulüp ve Toplum Hizmeti Çalışmaları	Hizmet–2: Personel İşleri Hizmeti <ul style="list-style-type: none">• Derece terfi• Hizmet içi eğitim• Özlük hakları• Sendikal Hizmetler
Hizmet–3: Spor Etkinlikleri <ul style="list-style-type: none">• Futbol,• Voleybol• Basketbol• Badminton• Geleneksel çocuk oyunları	Hizmet–3: Mali İşlemler <ul style="list-style-type: none">• Okul Aile Birliği işleri• Bütçe işlemleri• Bakım-onarım işlemleri• Burs işlemleri• Taşınır Mal işlemleri		
			Hizmet–4: Temsil Etme-Yönetme-Üst Yönetimlerle İlişkiler <ul style="list-style-type: none">• Kurumun temsili ve ağırlama• Liderlik, amaç ve politika belirleme• Eğitim ve proje geliştirme• Planlama, uygulama, denetleme• Değerlendirme• Yazışmalar• Mevzuatın takibi
FAALİYET ALANI: ÖĞRETİM		FAALİYET ALANI: YETİŞKİN EĞİTİMİ VE VELİLERLE İLİŞKİLER	
Hizmet–1: Öğretimin Planlanması <ul style="list-style-type: none">• Planlar	Hizmet–1: Sağlık Hizmetleri <ul style="list-style-type: none">• Ağız ve Diş Sağlığı Semineri		

<ul style="list-style-type: none"> • Öğretmenler Kurulu • Zümre toplantıları • Öğretim Yöntem ve Teknikleri • Öğrenci Başarısının Değerlendirilmesi • Ölçme değerlendirme Uygulamaları • Teknolojik donanımın kullanılması 	<ul style="list-style-type: none"> • Çocuk Hastalıkları Semineri
<p>Hizmet-2: Öğretimin Uygulanması</p> <ul style="list-style-type: none"> • Sınıf içi uygulamalar • Gezi ve inceleme • Kulüp faaliyetleri 	<p>Hizmet-2: Kurslar</p> <ul style="list-style-type: none"> • Okuma-Yazma kursları • Bilgisayar kursları • Ahşap boyama kursu • Anne eğitimi
<p>Hizmet-3: Öğretimin Değerlendirilmesi</p> <ul style="list-style-type: none"> • Dönem içi değerlendirmeler • Ortak sınavlar 	<p>Hizmet-3: Velilerle İlgili Hizmetler</p> <ul style="list-style-type: none"> • Veli toplantıları • Veli iletişim hizmetleri • Okul-Aile Birliği faaliyetleri
<p>Hizmet-4: Proje çalışmaları</p> <ul style="list-style-type: none"> • AB Projeleri • Sosyal Projeler • Matematik Projeleri • Rehberlik Projeleri • Çevre Projeleri 	

Kaynak: Millî Eğitim Bakanlığı Okul Öncesi Eğitim Ve İlköğretim Kurumları

Tablo 6: Hizmet Listesi

Öğrenci kayıt, kabul ve devam işleri	Eğitim hizmetleri
Öğrenci başarısının değerlendirilmesi	Öğretim hizmetleri
Sınav işleri	Toplum hizmetleri
Sınıf geçme işleri	Kulüp çalışmaları
Öğrenim belgesi düzenleme işleri	Öğrenim Belgesi
Personel işleri	Sosyal, kültürel ve sportif etkinlikler
Öğrenci davranışlarının değerlendirilmesi	Burs hizmetleri
Öğrenci sağlığı ve güvenliği	Bilimsel vs araştırmalar
Okul çevre ilişkileri	Yaygın eğitim

Rehberlik	Mezunlar (Öğrenci)
Staj çalışmaları	

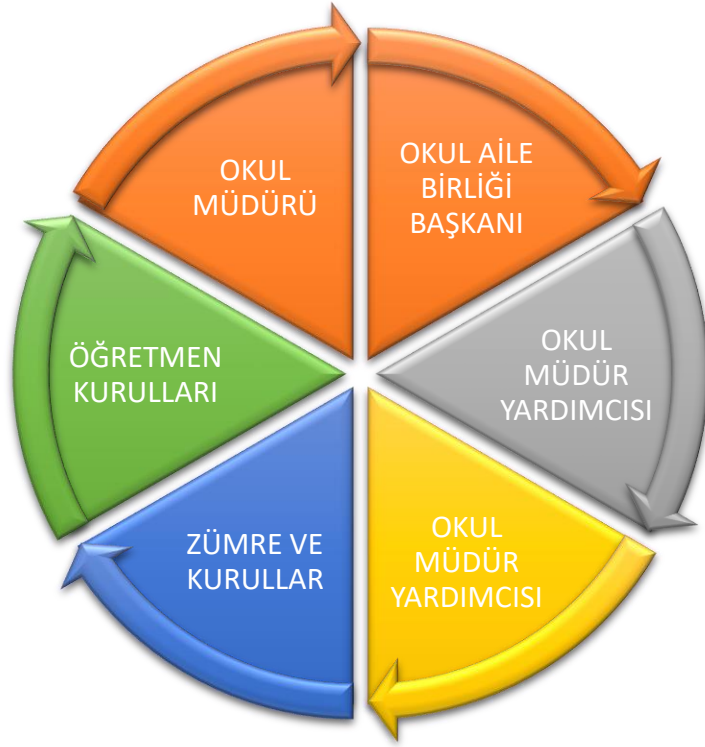
Kaynak: Millî Eğitim Bakanlığı Okul Öncesi Eğitim Ve İlköğretim Kurumları Yönetmeliği

2.6. PAYDAŞ ANALİZİ

Mehmet Akif Ersoy İlkokulu Stratejik Planlama Ekibi olarak planımızın hazırlanması aşamasında katılımcı bir yapı oluşturmak için ilgili tarafların görüşlerinin alınması ve plana dâhil edilmesi gerekli görülmüş ve bu amaçla paydaş analizi çalışması yapılmıştır. Ekibimiz tarafından 3 iç ve 14 dış paydaşımız belirlenmiş, bunların önceliklerinin tespiti yapılmıştır.

Paydaş görüş ve beklentileri için GZFT Analizi Formu, Çalışan Memnuniyeti Anketi, Öğrenci Memnuniyeti Anketi, Veli Memnuniyet Anketi Formu kullanılmaktadır. 191 öğrenci, 226 veli ve 26 öğretmen olmak üzere toplam 443 paydaşımıza anket uygulanmıştır. Aynı zamanda öğretmenler kurulu toplantıları, zümre toplantıları gibi toplantılarla görüş ve beklentiler tutanakla tespit edilmiş ve okulumuz bünyesinde değerlendirilmiştir

Paydaş analizi sürecinde anket uygulaması ve toplantı sonuçları değerlendirilerek elde edilen görüş ve öneriler, sorun alanları, kurum içi ve çevre analizleri, GZFT analizi ile geleceğe yönelim bölümünün hedef ve tedbirlerine yansıtılmıştır.



Tablo 7: “Öğrenci” Görüş ve Değerlendirmeleri” Anket Formu Sonuçları

Sıra No	MADDELER (ÖĞRENCİ)	KATILIM SAYISI					
		Cevap Veren Sayısı	Kesinlikle Katılıyorum	Katılıyorum	Kararsızım	Kesinlikle Katılmıyorum	Katılmıyorum
1	Okulumu seviyorum.	189	110	60	12	3	4
2	Okulumda kendimi güvende hissediyorum.	191	75	77	31	3	5
3	Okulumun içi ve bahçesi temizdir.	189	29	73	46	20	21
4	Öğretmenim adildir.	189	123	51	10	2	3
5	Öğretmenim benimle ilgileniyor.	189	114	62	10	2	1
6	Yardıma ihtiyacım olursa öğretmenim bana yardım eder.	188	124	55	6	2	1
7	Öğretmenim derse katılmamı sağlar.	188	120	60	5	2	1
8	Öğretmenim dersleri farklı araçlar kullanarak anlatır.	189	96	71	18	2	2
9	Okul kantininde yeterli ve sağlıklı yiyecekler var.	183	2	7	41	56	77
10	Okulda ders dışı eğlenceli etkinlikler var.	189	78	83	10	7	11
11	Teneffüslerde ihtiyaçlarımı giderebiliyorum.	188	88	74	15	5	6
12	Öğretmenim her gün beni çok çalıştırıyor.	183	51	77	26	7	22

Öğrenci Anketi Sonuçları:

OLUMLU YÖNLERİMİZ	OLUMSUZ YÖNLERİMİZ
Yardıma ihtiyacım olursa öğretmenim bana yardım eder.	Okul kantininde yeterli ve sağlıklı yiyecekler var.
Öğretmenim adildir.	Okulumun içi ve bahçesi temizdir.
Öğretmenim derse katılmamı sağlar.	Öğretmenim her gün beni çok çalıştırıyor.
Okulumu seviyorum.	Okulda ders dışı eğlenceli etkinlikler var.
Öğretmenim dersleri farklı araçlar kullanarak anlatır.	Okulumda kendimi güvende hissediyorum.
Teneffüslerde ihtiyaçlarımı giderebiliyorum	

Tablo 8 : “Veli “Görüş ve Değerlendirmeleri” Anket Formu Sonuçları

Sıra No	MADDELER (VELİ)	KATILIM ORANI %					
		Cevap Veren Sayısı	Kesinlikle Katılıyorum	Katılıyorum	Kararsızım	Kesinlikle Katılmıyorum	Katılmıyorum
1	Okulun misyonu ve vizyonunu tam olarak anlıyorum.	224	42	127	43	7	5
2	Okulda eğitim ve yönetim kalitesi sürekli olarak gelişiyor.	226	43	102	42	12	27
3	Okul temiz ve hijyeniktir.	225	23	77	66	25	34
4	Okul, öğrencilerin ve personelin güvenliğini sağlamak için uygun güvenlik önlemleri alır.	224	28	90	46	25	35
5	Okul, yeni kabul edilen öğrencilere uygun desteği sağlar.	224	38	126	52	2	6
6	Okul, çocuğumun okumaya olan ilgisini geliştirmesine yardımcı olabilir.	223	57	138	20	4	4
7	Okul, çocuğumun öğrenme ilgisini güçlendiriyor.	225	64	120	27	7	7
8	Okul, çocuğumun ahlaki gelişimini teşvik edebilir.	225	48	139	21	10	7
9	Okulda kullanılan değerlendirme yöntemleri çocuğumun gelişimini tüm yönleriyle anlamama yardımcı oluyor.	225	33	123	48	9	12
10	Okul, çocuğumun öğrenme performansı ve gelişimi hakkında beni iyi bilgilendiriyor.	225	47	119	26	11	22
11	Okul, çocuğuma duygusal rahatsızlık ve öğrenme güçlükleri ile karşılaştığında yeterli desteği ve rehberlik sağlar.	224	58	111	32	8	15
12	Öğretmenlerin benimle iletişim kurma yöntemlerinden memnunum.	225	118	86	12	7	2
13	Herhangi bir problem durumunda müdür endişelerime cevap veriyor.	224	41	104	59	7	13
14	Okulda, velilerin ihtiyaçlarına uygun eğitim faaliyetleri düzenlenir.	223	36	132	37	9	9
15	Okul, çocukların gelişimini desteklemek için velilerle iyi bir ilişki kurar.	224	39	135	32	7	11
16	Okul, aktif veli katılımını teşvik eder.	224	41	133	31	8	11
17	Okulun veli etkinliklerine aktif olarak katılırım.	223	48	107	32	3	33
18	Bir veli olarak okula aidiyet hissedirim.	222	44	142	25	3	8
19	Çocuğumun ev ödevlerini tamamlamasını sağlarım.	225	123	94	2	2	4
20	Çocuğumu okumaya teşvik ederim.	225	146	79	0	0	0
21	Çocuğumun her gün okula gitmesini sağlarım.	224	158	66	0	0	0
22	Çocuğumun eğitiminde aktif bir ortağım.	225	159	65	1	0	0

Veli Anketi Sonuçları:

OLUMLU YÖNLERİMİZ	OLUMSUZ YÖNLERİMİZ
Çocuğumun eğitiminde aktif bir ortağım.	Okul, öğrencilerin ve personelin güvenliğini sağlamak için uygun güvenlik önlemleri alır.
Çocuğumun her gün okula gitmesini sağlarım.	Okul temiz ve hijyeniktir.
Çocuğumu okumaya teşvik ederim.	Okulda eğitim ve yönetim kalitesi sürekli olarak gelişiyor.
Çocuğumun ev ödevlerini tamamlamasını sağlarım.	
Öğretmenlerin benimle iletişim kurma yöntemlerinden memnunum	
Okul, çocuğumun öğrenme ilgisini güçlendiriyor.	
Okul, çocuğumun okumaya olan ilgisini geliştirmesine yardımcı olabilir.	

Tablo 9: "Öğretmen" Görüş ve Değerlendirmeleri" Anket Formu Sonuçları

Sıra No	MADDELER (ÖĞRETMEN)	KATILIM ORANI %					
		Cevap Veren Sayısı	Kesinlikle Katılıyorum	Katılıyorum	Kararsızım	Kesinlikle Katılmıyorum	Katılmıyorum
1	Okulun misyonu ve vizyonunu tam olarak anlıyorum.	26	5	16	3	1	1
2	Okulda eğitim ve yönetim kalitesi sürekli olarak gelişiyor.	26	3	14	7	1	1
3	Okul temiz ve hijyeniktir.	26	1	16	5	1	3
4	Okul, öğrencilerin ve personelin güvenliğini sağlamak için uygun güvenlik önlemleri alır.	26	1	12	9	1	3
5	Okul, yeni kabul edilen öğrencilere uygun desteği sağlar.	26	4	17	5	0	0
6	Okulumuz mesleki yeterliliğimi geliştirmek için uygun eğitim fırsatları sunuyor.	26	1	21	1	1	2
7	Okul yönetimimiz öğretmenleri etkin bir şekilde yönlendirir.	26	1	19	4	1	1
8	Okulumuz, öğrencilerin öğrenme ilgisini uyandıracak bir öğrenme ortamı oluşturmuştur.	26	2	19	3	1	1
9	Etkili bir öğretmen olmak için ihtiyaç duyduğum kaynaklara erişimim var.	26	4	19	0	1	2

10	Bana sunulan kaynakları kullanmak için gerekli eğitime sahibim.	26	7	18	1	0	0
11	Okulumuzun farklı ihtiyaçları olan öğrencileri desteklemek için etkin bir politikası vardır.	26	2	18	5	1	0
12	Okulumuz müfredat uygulamasını etkin bir şekilde izler.	26	6	18	2	0	0
13	Okulumuz, velilere uygun etkinlikler düzenlemektedir.	26	6	19	1	0	0
14	Diğer öğretmenlerle iş birliği yaparım.	26	9	17	0	0	0
15	Okul personeli arasında dostane bir ilişki sürdürür.	26	1	18	4	1	2
16	Takım ruhumuz ve moralimiz yüksek.	26	0	17	5	1	3
17	Okulumuza aidiyet hissediyorum.	26	5	16	3	1	1

Öğretmen Anketi Sonuçları:

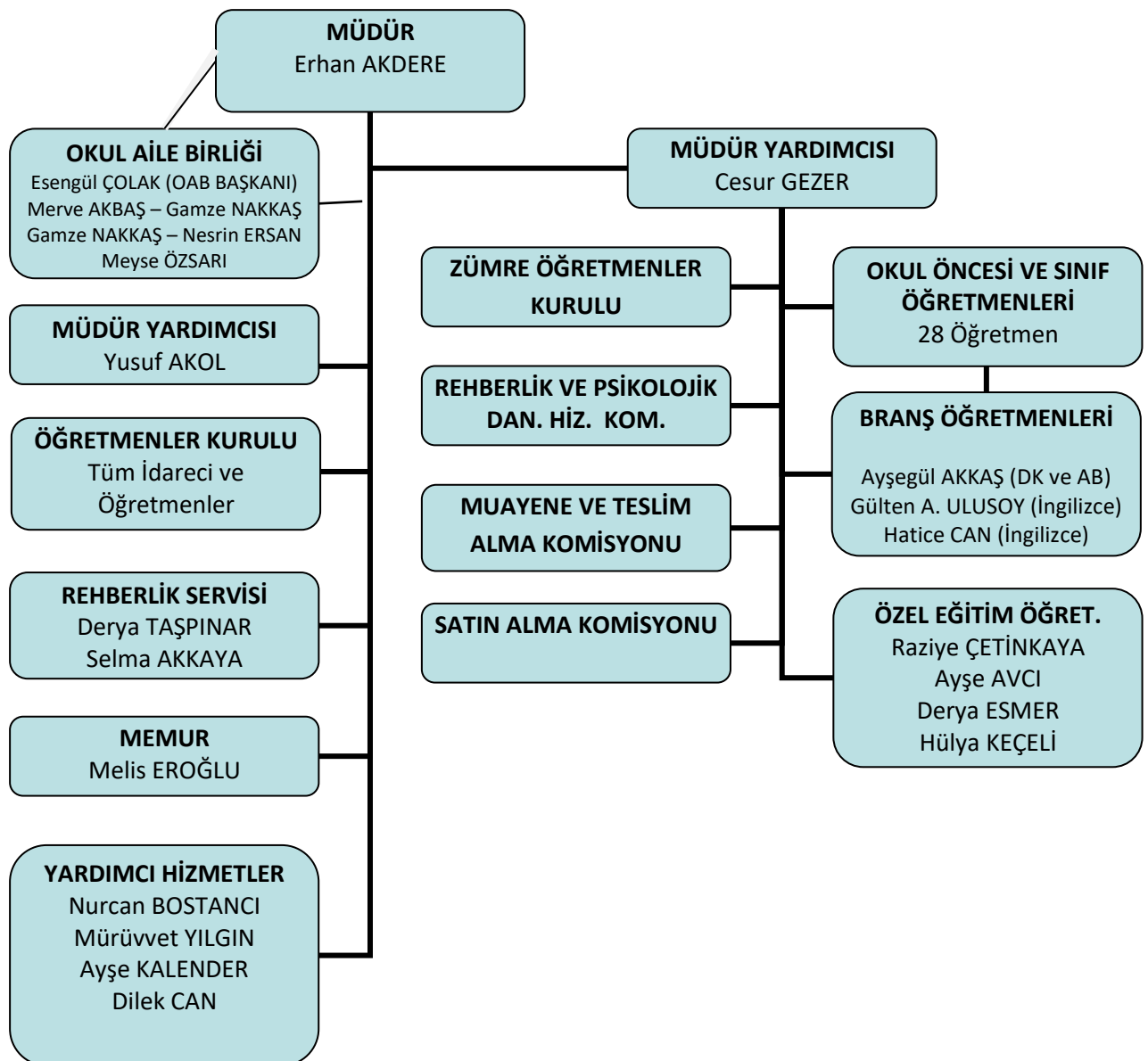
OLUMLU YÖNLERİMİZ	OLUMSUZ YÖNLERİMİZ
Diğer öğretmenlerle iş birliği yaparım.	Okul, öğrencilerin ve personelin güvenliğini sağlamak için uygun güvenlik önlemleri alır.
Okulumuz, velilere uygun etkinlikler düzenlemektedir.	
Bana sunulan kaynakları kullanmak için gerekli eğitime sahibim.	
Okulumuz müfredat uygulamasını etkin bir şekilde izler.	

2.7.KURUM İÇİ ANALİZ

Millî Eğitim Bakanlığı Okul Öncesi Eğitim Ve İlköğretim Kurumları Yönetmeliği'nde belirlenen usul ve esaslar çerçevesinde Okul Müdürümüz tarafından görev dağılımı yapılarak, işlerin uyumlu bir şekilde yürütülmesi ve süreklilik kazanması sağlanmıştır. Personelin seminerlere katılması sağlanarak, etkili performans göstermeleri sağlanmıştır.

2.7.1. Teşkilat Yapısı

Şekil 3: Teşkilat Şeması



2.7.2. İnsan Kaynakları

Mehmet Akif Ersoy İlkokulu, 3 idareci, 37 öğretmen, 1 memur 4 hizmetli, olmak üzere toplam 45 personel ile hizmet vermektedir.

Tablo 10: 2024 Yılı Kurumdaki Mevcut Yönetici Sayısı

Sıra No	Görevi	Erkek	Kadın	Toplam
1	Müdür	1	0	1
2	Müdür Yrd.	2	0	2

Kaynak: MEBBİS

Tablo 11: Kurum Personellerinin Eğitim Durumu

Eğitim Düzeyi	2024 Yılı İtibari İle	
	Kişi Sayısı	%
Ön Lisans	1	2,5
Lisans	36	90
Yüksek Lisans	3	7,5

Kaynak: MEBBİS

Tablo 12: Kurum Yöneticilerinin Yaş İtibari ile Dağılımı

Yaş Düzeyleri	2024Yılı İtibari İle	
	Kişi Sayısı	%
20-30	1	2,5
30-40	4	10
40-50	27	67,5
50+...	8	20

Kaynak: MEBBİS

Tablo 13: İdari Personelin Katıldığı Hizmet-içi Eğitim Programları

ADI SOYADI	UNVANI	ALDIĞI HİZMET İÇİ EĞİTİM SAYISI		SERTİFİKALAR
		SEMİNER	KURS	
ERHAN AKDERE	MÜDÜR	14	18	
YUSUF AKOL	MÜDÜR YARDIMCISI	9	16	
CESUR GEZER	MÜDÜR YARDIMCISI	8	14	
DERYA TAŞPINAR	REHBER ÖĞRETMEN	19	34	
SELMA AKKAYA	REHBER ÖĞRETMEN	6	18	
AYŞEGÜL AKKAŞ	DİN KÜLTÜRÜ VE A. B. ÖĞRETMENİ	14	17	
GÜLTEN AKDOĞAN ULUSOY	İNGİLİZCE ÖĞRETMENİ	4	19	
HATİCE CAN	İNGİLİZCE ÖĞRETMENİ	4	20	
Aslıhan SARAÇ	SINIF ÖĞRETMENİ	8	25	
Ayşe ULUDAĞ DEMİR	SINIF ÖĞRETMENİ	7	32	
Berna GÖKSU	SINIF ÖĞRETMENİ	5	33	
Birgül YANÇ	SINIF ÖĞRETMENİ	5	41	
Derya ASLAN	SINIF ÖĞRETMENİ	7	36	
Ebru TEK TEN SERT	SINIF ÖĞRETMENİ	16	16	
Ergül YILMAZ	SINIF ÖĞRETMENİ	14	26	
Filiz ARI	SINIF ÖĞRETMENİ	5	26	
Gülhan EŞ	SINIF ÖĞRETMENİ	3	25	SATRANÇ ÖĞRETİCİLİĞİ
Gülseren KURNAZ	SINIF ÖĞRETMENİ	6	31	
Hatice GÖK	SINIF ÖĞRETMENİ	7	33	
İlknur TEPE	SINIF ÖĞRETMENİ	5	41	
Kadriye AKKOCA	SINIF ÖĞRETMENİ	11	30	
Melek TOPÇU	SINIF ÖĞRETMENİ	6	17	

Murat YÜKSEL	SINIF ÖĞRETMENİ	10	21	SATRANÇ ANTRENÖRLÜĞÜ
Nurcan İŞBAKAN ALPARSLAN	SINIF ÖĞRETMENİ	5	32	
Nurgül EREN	SINIF ÖĞRETMENİ	4	24	
Seval COŞKUN	SINIF ÖĞRETMENİ	5	21	
Seval TOSUN	SINIF ÖĞRETMENİ	2	47	
Şükran EVCİMAN TOPAL	SINIF ÖĞRETMENİ	7	17	
Yeliz ÇELİK	SINIF ÖĞRETMENİ	3	9	
Yusuf TEKBALKAN	SINIF ÖĞRETMENİ	8	19	
Zahide ACAR	SINIF ÖĞRETMENİ	5	44	
Zümray GÖÇMEN	SINIF ÖĞRETMENİ	14	34	
Dilek ALBAR	SINIF ÖĞRETMENİ	4	35	
Meltem AĞAOĞLU	OKUL ÖNCESİ ÖĞRETMENİ	6	29	
Nurdan TARAK	OKUL ÖNCESİ ÖĞRETMENİ	3	20	
Sevda BARAN TURAN	OKUL ÖNCESİ ÖĞRETMENİ	6	25	
Ayşe AVCI	ÖZEL EĞİTİM ÖĞRETMENİ	5	12	
Derya ESMER	ÖZEL EĞİTİM ÖĞRETMENİ	4	21	
Hülya KEÇELİ	ÖZEL EĞİTİM ÖĞRETMENİ	4	23	
Raziye ÇETİNKAYA	ÖZEL EĞİTİM ÖĞRETMENİ	9	21	

Kaynak: MEBBİS

Tablo 14: 2024 Yılı Kurumdaki Mevcut Öğretmen Sayısı

Sıra No	Branşı	Erkek	Kadın	Toplam
1	Okul Öncesi Öğretmeni	0	4	4
2	Rehberlik	0	2	2
3	İngilizce Öğretmeni	0	2	2
4	Sınıf Öğretmeni	2	22	24
5	Özel Eğitim Öğretmeni	0	4	4
6	Din Kültürü ve A.B.	0	1	1
TOPLAM		2	35	37

Kaynak: MEBBİS

Tablo 15: Öğretmenlerin Yaş İtibari ile Dağılımı

Yaş Düzeyleri	Kişi Sayısı
20–30	1
30–40	4
40–50	27
50+...	8

Kaynak: MEBBİS

Tablo 16: Öğretmenlerin Hizmet Süreleri

Hizmet Süreleri	Kişi Sayısı
1–3 Yıl	0
4–6 Yıl	1
7–10 Yıl	0
11–15 Yıl	3
16–20 Yıl	9
21+... Üzeri	27
TOPLAM	40

Kaynak: MEBBİS

Tablo 17: 2024 Yılı Kurumdaki Mevcut Hizmetli/ Memur Sayısı

Sıra No	Görevi	Erkek	Kadın	Eğitim Durumu	Hizmet Yılı	Toplam
1	Memur	0	1	Lisans	14	1
2	Hizmetli (İŞ-KUR)	0	4	Lise	0	4
3	Sigortalı İşçi	0	0	-	-	0

Kaynak: MEBBİS

Tablo 18: Okul/Kurum Rehberlik Hizmetleri

Mevcut Kapasite				Mevcut Kapasite Kullanımı ve Performans					
Psikolojik Danışman Norm Sayısı	Görev Yapan Psikolojik Danışman Sayısı	İhtiyaç Duyulan Psikolojik Danışman Sayısı	Görüşme Odası Sayısı	Danışmanlık Hizmeti Alan			Rehberlik Hizmetleri İle İlgili Düzenlenen Eğitim/Paylaşım Toplantısı Vb. Faaliyet Sayısı		
				Öğrenci Sayısı	Öğretmen Sayısı	Veli Sayısı	Öğretmenlere Yönelik	Öğrencilere Yönelik	Velilere Yönelik
2	2	0	1	411	33	411	2	3	2

Kaynak: MEBBİS, E-Okul, Rehberlik Servisi

2.7.3. Teknolojik Düzey

Okulumuzda bilgiyi üretmek için eğitim teknolojilerinden yoğun olarak yararlanılmaktadır. Okulumuz eğitimde kalıcı öğrenmenin amacı ile “Bilimin ışığında, değişmeye ve gelişmeye açık olmak” ilkesinden, “Eğitim-öğretimde teknolojik alt yapının iyileştirilmesi ve yaygınlaştırılması” stratejisinden hareketle, teknolojiyi en üst düzeyde kullanmaktadır.

Teknolojinin önemi ve çağdaş eğitim anlayışımızdan hareketle öğretmenlerimiz, ders ortamında etkileşimli tahta (akıllı tahta) bilgisayar, projeksiyon makinesi, fotoğraf makinesi, fotokopi makinesi, internet vb. araç-gereçleri ihtiyaç duyduklarında kullanılmaktadırlar. Okulumuz TT Net internet ile internete bağlanmaktadır. İnternet okulumuzdaki tüm bilgisayarlara ulaşmaktadır. İdarecilerimizin odalarında, öğretmenler odasında, memur odasında, okul öncesi sınıflarımızda ve çok amaçlı salonumuzda bilgisayar kullanılmaktadır. Bunun yanında tüm sınıflarımızda akıllı tahta kurulmuş olup, derslerimiz bu altyapı desteği ile yapılmaktadır. Çok amaçlı salonumuzda projeksiyon cihazı mevcuttur ve kullanılmaktadır. Ayrıca okulumuzun <https://yenimahallemehtakif.meb.k12.tr/> internet sitesi üzerinden yapılan tüm etkinliklerimiz haber yapılmakta, duyurulması gereken konular duyurulmaktadır. Okulumuz bilgi ve bilgi birikimi kavramlarını önemseyerek öğrenci ve çalışanlarla ilgili gerekli bilgileri düzenli ve sistemli bir biçimde dosyalamaktadır.

Üst yönetimden gelen ve okul içerisinde gerekli olan bilgiler paydaşlara yazılı imza sirküleriyle, e-mail ve sözlü olarak duyurulmaktadır.

Okulumuza kayıt olan öğrenciler için hazırlanan öğrenci bilgi formları dosyalanarak e-okul yönetim bilgi sistemine kaydedilmektedir. Bu sisteme okul idaresi yetkilileri kendi görev tanımları içinde ulaşabilmekte ve bilgiler güncellenmektedir.

Okulumuzda çalışanlarla ilgili bilgiler yasal mevzuat doğrultusunda üst kurumdan gelen atama, özlük dosyaları teslim alınarak personel ile ilgili kademe, terfi işlemleri bilgi-işlem merkezinde işlenmektedir. Öğretmen özlük dosyalarında tüm bilgiler arşivlenmekte ve yedeklenmektedir. Öğrenciyi ilgilendiren not ve davranış notu çizelgeleri, yazılı kâğıtları arşive alınarak belli periyotlarla saklanmaktadır.

Öğrenci ve velinin bilgiye ulaşımı; duyuru panoları, anons, birebir görüşmeler, web sayfası, e-okul, whatsapp grupları, telekonferans görüşme ve yüz yüze toplantılar ile sağlanmaktadır. Çalışanların bilgiye erişimi ise birebir görüşmeler, internet, anons, telefon zinciri, duyurular, panolar ve dosyalar ile gerçekleştirilmektedir. İdareciler, kendi alanlarını ilgilendiren öğrenci bilgilerini e-okul yönetim bilgi sistemine aktarmakta ve kullandıkları şifre ile bu bilgilere ulaşmaktadır. Okulumuzda bilginin geçerliliği sürekli güncellenerek yapılmaktadır.

Okul yöneticilerimiz okulun var olan teknolojik donanımının amaçlara yönelik kullanımını, var olan teknolojik donanımlarını başlangıçta ortaya konulan çalışma planlarına göre sınıflandırır ve zaman çizelgesi oluşturularak sağlarlar.

Okul yöneticilerimiz okulu eğitimi ve toplumu etkileyecek teknolojik gelişmeleri ihtiyaçlar doğrultusunda belirler ve imkânlar doğrultusunda karşılarlar. Hedefe yakınlık derecesine göre de öncelik sırasına koyarak değerlendirirler. Sürekli takip ettikleri gelişmeleri kendilerinde bulunan teknoloji ile karşılaştırır ve zamanında eskien teknoloji ürünlerini kullanılmaz hale gelmeden önce değiştirirler.

Bina ve dersliklerde bulunan araçların, elektronik cihazların (faks, bilgisayar, projeksiyon cihazı, fotokopi makinesi vb.) bakım onarımları periyodik olarak yapılmaktadır.

Tablo 19: Okul/Kurumun Teknolojik Altyapısı

Araç-Gereçler	2024	İhtiyaç
Akıllı Tahta	25	4
Bilgisayar	15	0
Dizüstü Bilgisayar(LAPTOP)	2	2
Yazıcı	6	4
Fotokopi Makinesi	2	2
Tarayıcı	1	2
Tepegöz	0	0
Projeksiyon	6	0
Televizyon	0	2
İnternet bağlantısı	1	0
Fen Laboratuvarı	0	0
Bilgisayar Lab.	0	0
Fax	1	0
Video	0	0
DVD Player	0	0
Fotoğraf makinesi	1	0
Kamera	1	0
Okul/kurumun İnternet sitesi	1	0
Personel/e-mail adresi oranı	100	0
Diğer araç-gereçler	9	0
.....	0	0

Kaynak: MEBBİS, KBS

Tablo 20: Okul/Kurumun Fiziki Altyapısı

Fiziki Mekân	Var	Yok	Adedi	İhtiyaç
İdari Çalışma Odası	✓		3	0
Öğretmen Çalışma Odası	✓		1	0
Ekipman Odası		✓	0	0
Destek Eğitim Odası	✓		1	0
Kütüphane	✓		1	0
Rehberlik Servisi	✓		2	0
Resim Odası		✓	0	0
Müzik Odası		✓	0	0
Çok Amaçlı Salon	✓		1	0
Ev Ekonomisi Odası		✓	0	0
İş ve Teknik Atölyesi		✓	0	0
Bilgisayar laboratuvarı		✓	0	0
Yemekhane		✓	0	0
Spor Salonu		✓	0	1
Otopark		✓	0	0
Spor Alanları	✓		1	0
Kantin	✓		1	0
Fen Bilgisi Laboratuvarı		✓	0	0
Atölyeler		✓	0	0
Sistem Odası	✓		1	0
Okul Aile Birliği Odası	✓		1	0
Bölmelere Ait Depo		✓	0	0
Bölüm Laboratuvarları		✓	0	0
Bölüm Yönetici Odaları		✓	0	0
Bölüm Öğretmeni Odası		✓	0	0
Teknisyen Odası		✓	0	0
Bölüm Dersliği		✓	0	0
Sığınak	✓		1	0
Revir	✓		1	0
Mescit	✓		1	0
Arşiv	✓		1	0
.....				

Kaynak: MEBBİS

2.7.4. Mali Kaynaklar

Okulumuzda finansal ve fiziksel kaynakların yönetimi süreci kapsamında finansal kaynaklar yönetilmektedir. Okulumuzda finans kaynakları yıllık bütçe planına göre oluşturulmaktadır. Giderlerle ilgili düzenlemeler Okul Aile Birliği tarafından yapılmaktadır. Yıllık bütçe gelirleri Okul Aile Birliğine yapılan bağışlar, anasınıfı katkı payları, aktarım gelirleri, kantin kirası, çeşitli organizasyon ve kermes gelirlerinden oluşmaktadır. Okulumuz bütçesi oluşturulurken çalışanlar bilgilendirilmektedir. Toplantılarda bireysel ve grup olarak belirlenen ihtiyaçlar okulumuz finansal kaynaklarından sağlanmaktadır.

Davranışlarda objektif olma ilkesine uygun olarak okulun gelir ve gider bilançosu altı ayda bir, ayrıca gelir-gider sonuçları aylık olarak panolara asılarak tüm paydaşların bilgilendirilmesi sağlanmaktadır. Eğitim hizmetlerinin karşılanmasında ihtiyaçlar sınırsız ama kaynaklar sınırlıdır.

Okulumuzda araç-gereçler ekonomik olarak tasarruf tedbirlerine uygun biçimde değerlendirilmektedir. Finansal kaynakların tasarrufuna yönelik tedbirler de alınmaktadır.

Eğitim-öğretim kalitemizin ve kurum kültürümüzün istendik davranışa yönelik gelişimini sağlamak için öğrenci, veli ve işbirliği yapılan kuruluşlarla sinerji yaratılarak birlikte çalışmalar yapılmaktadır. İşbirliği yapılan kuruluşlarla çeşitli toplantılar ve birebir görüşmelerle bilgilendirmeler yapılmaktadır. Ayrıca tüm gelir ve giderler TEFBİS sistemine günü gününe işlenmektedir.

Tablo 21: Okul/Kurum Kaynak Tablosu

Kaynaklar	2021	2022	2023
Genel Bütçe	---	---	---
Okul Aile Birliği	87314	128533	292791
Kira Gelirleri	---	13885	9960
Döner Sermaye			
Vakıf ve Dernekler			
Dış Kaynak/Projeler			
Diğer			
TOPLAM	87.314	142418	302751

Kaynak: TEFBİS

Tablo 22: Okul/Kurum Gelir-Gider Tablosu

YILLAR	2021		2022		2023	
	GELİR	GİDER	GELİR	GİDER	GELİR	GİDER
Temizlik		7425,75		11224		10615
Küçük onarım		8893,90		12451		25500
Bilgisayar harcamaları		2245,50		5425		6500
Büro makinaları harcamaları		4550,25		13250		22613
Telefon	87314	---	142418	---	302751	---
Yemek		---		---		---
Sosyal faaliyetler		2555,60		4290		7522
Kirtasiye		2220,75		5200		32478
Vergi harç vs		33.092,25		---		---
Personel Giderleri		---		17350		56250
GENEL		60984		69190		161478

Kaynak: TEFBİS

2.7.5. İstatistik Veriler

Tablo 23: Karşılaştırmalı Öğretmen/Öğrenci Durumu (2024)

ÖĞRETMEN	ÖĞRENCİ		OKUL	İL	TÜRKİYE
Toplam öğretmen sayısı	Öğrenci sayısı		Öğretmen başına düşen öğrenci sayısı	Öğretmen başına düşen öğrenci sayısı	Öğretmen başına düşen öğrenci sayısı
	Kız	Erkek			
37	321	320	17	33	20

Kaynak: E-Okul

Tablo 24: Öğrenci Sayısına İlişkin Bilgiler

Öğrenci Sayısına İlişkin Bilgiler						
YILLAR	2021		2022		2023	
CİNSİYET	Kız	Erkek	Kız	Erkek	Kız	Erkek
Öğrenci Sayısı	312	325	307	311	321	320
Toplam Öğrenci Sayısı	637		618		641	

Kaynak : E-Okul

Tablo 25: Yıllara Göre Sınıf Mevcutları ve Öğretmen Başına Düşen Öğrenci Sayısı

Yıllara Göre Ortalama Sınıf Mevcutları		Yıllara Göre Öğretmen Başına Düşen Öğrenci Sayısı		
2020	2021	2022	2023	2024
21	18	18	17	17

Kaynak: E-Okul

Tablo 26: Yıllara Göre Sınıf Mevcutları ve Öğretmen Başına Düşen Öğrenci Sayısı

Sınıf Tekrarı Yapan Öğrenci Sayısı		
Öğretim Yılı	Toplam Öğrenci Sayısı	Sınıf Tekrarı Yapan Öğrenci Sayısı
2021-2022	637	12
2022-2023	618	12
2023-2024	641	0

Kaynak: E-Okul

Tablo 27: Yerleşim Alanı ve Derslikler

Yerleşim		
Toplam Alan (m ²)	Bina Alanı (m ²)	Bahçe alanı (m ²)
3994	873	3121

Kaynak: MEBBİS

Tablo 28: Sosyal Alanlar

Sosyal Alanlar		
Tesisin adı	Kapasitesi (Kişi Sayısı)	Alanı (m ²)
Kantin	1	66
Yemekhane	0	0
Toplantı Salonu	120	250
Konferans Salonu	0	0
Seminer Salonu	0	0

Kaynak: MEBBİS

2.8. ÇEVRE ANALİZİ (PESTLE)

Tablo 29: PEST Analizi

Politik ve yasal etmenler	Ekonomik çevre değişkenleri
<ul style="list-style-type: none">* Milli Eğitim Bakanlığı kararları ve bildirimleri.* İl Milli Eğitim Müdürlüğü 2024-2028 Stratejik Planının incelenmesi* Yasal yükümlülüklerin belirlenmesi* Personelin yasal hak ve sorumlulukları* Oluşturulması gereken kurul ve komisyonlar.* Öğrencilerin değişik ihtiyaçlarına, doğal yeteneklerine ve ilgi alanlarına odaklanması* Okulumuzun bulunduğu çevrenin, eğitime-öğretime erişebilirlik hakkında zorunlu eğitimi aşan beklentileri	<ul style="list-style-type: none">* Okulun bulunduğu çevrenin genel gelir durumu* Okulun gelirini arttırıcı unsurlar* Okulun giderlerini arttıran unsurlar* Tasarruf sağlama imkânları* Velilerin sosyoekonomik düzeyi* Ülkenin ekonomik önceliklerine bağlı olarak okulun da önceliklerinin değişmesi.
Sosyal-kültürel çevre değişkenleri	Teknolojik çevre değişkenleri
<ul style="list-style-type: none">* Ailelerin ve öğrencilerin eğitime bakış açısı* Kariyer beklentileri* Ailelerin ve öğrencilerin bilinçlenmeleri* Hayat beklentilerindeki değişimler.* Tayin, ev değişikliği dolayısıyla sürekli değişimin olması* Sosyal ve kültürel yapıdaki değerlerin etkisinin azalması.* Teknolojik gelişmeler (tv, bilgisayar, telefon, internet kullanımı) sonucunda meydana gelen değişiklikler.	<ul style="list-style-type: none">* MEB' nin teknoloji kullanım durumu,* e- devlet uygulamaları* e-öğrenme, e-akademi, e-okul, eba uzem internet olanakları* Okulun sahip olmadığı teknolojik araçlar* Çalışan ve öğrencilerin teknoloji kullanım kapasiteleri,* Öğrenci ve çalışanların sahip olduğu teknolojik araçlar* Teknoloji alanındaki gelişmeler* Okulun yeni araçlara sahip olma imkânları* Teknolojinin eğitimde kullanımı,* Bilginin hızlı üretimi, erişilebilirlik ve kullanılabilirliğinin gelişmesi* Teknolojinin sağladığı yeni öğrenme ve etkileşim-paylaşım olanakları

2.9. GÜÇLÜ YÖNLER, ZAYIF YÖNLER, FIRSATLAR VE TEHDİTLER (GZFT)

Okulumuzun performansını etkileyecek iç ve dış stratejik konuları belirlemek ve bunları yönetebilmek amacıyla gerçekleştirilen durum analizi çalışması kapsamında Stratejik Planlama Ekibi tarafından GZFT Analizi yapılmıştır. İç ve dış paydaşlarla gerçekleştirilen çalışmalarla elde edilen görüş ve öneriler Stratejik Planlama Ekibi tarafından GZFT Analizine temel girdiyi sağlamıştır. Paydaşlarla yapılan çalışmalar ile Stratejik Planlama Ekibi tarafından gerçekleştirilen diğer analizlerin birleştirilmesi neticesinde okulumuzun güçlü ve zayıf yanları, fırsat ve tehditlerini içeren bir liste oluşturulmuştur.

Fırsatlar, okulumuzun kontrolü dışında gerçekleşen ve okulumuza avantaj sağlaması muhtemel olan etkenler ya da durumlardır. Tehditler ise, okulumuzun kontrolü dışında gerçekleşen, olumsuz etkilerinin engellenmesi veya sınırlandırılması gereken unsurlardır.

Çevre analizinde; okulumuzu etkileyebilecek dışsal değişimler ve eğilimler değerlendirilmiştir

Tablo 30: GZFT Analizi

Güçlü Yönler		
Eğitim ve Öğretime Erişim	Eğitim ve Öğretimde Kalite	Kurumsal Kapasite
<ol style="list-style-type: none">1. Özel eğitim sınıfı ve destek eğitim odasının olması,2. Özel öğretimi destekleyici çalışmaların olması,3. Okul öncesi eğitim imkânlarının yeterli olması,4. Özel eğitime ihtiyacı olan bireylerin tespitine yönelik etkili bir tarama ve tanılama sisteminin olması,5. Sınıflardaki Öğrenci sayısının fazla olmaması,	<ol style="list-style-type: none">1. Öğretmenlerin tecrübeli, özverili, çalışkan olması2. Yeterli öğretmen kadrosunun olması ve kadronun mesleki yeterlilik düzeyinin yüksek olması,3. Yeniliğe ve gelişmeye açık öğretmen kadrosunun varlığı,4. Özveriyle çalışan bir rehberlik servisinin olması,	<ol style="list-style-type: none">1. Değişim ve gelişime açık genç dinamik bir idari yapının olması,2. İdarecilerin veli, öğretmen ve öğrencileri sahiplenmesi sorunları çözmesi,3. Bilişim teknolojileri altyapısı ve elektronik bilgi sistemlerinin kullanımı,4. Çalışanlara yönelik mesleki gelişim imkânları,5. Velilerin istedikleri zaman öğretmenlerle ve okul idaresiyle iletişime geçebilmeleri,6. Okul binasının fiziki durumunun yeterli olması,7. Sınıfların teknolojik açıdan donanımlı olması,8. Okul web sayfasının etkili kullanılması,9. Bilgi ve iletişim teknolojilerinin eğitim ve öğretim süreçlerinde kullanılması,

		11. İl MEM ve İlçe MEM' in desteği
--	--	------------------------------------

Zayıf Yönler

Eğitim ve Öğretime Erişim	Eğitim ve Öğretimde Kalite	Kurumsal Kapasite
<p>1. Etkileşimli tahta ve diğer teknolojik cihazların kullanımı ve bakımı konusunda yardımcı olacak bir formatör öğretmenin olmaması,</p> <p>2. Sosyal, sportif, sanatsal, bilimsel ve kültürel faaliyet ve yarışmalara katılımın az olması,</p> <p>3. Okul öncesi eğitimde öğrenci sayısının istendikten az olması</p>	<p>1. Sürekli devamsız öğrenci sayısının fazla olması,</p> <p>2. Öğrenciler için açılan kurs niteliğindeki faaliyetlerin azlığı,</p>	<p>1. Velilerin okul aile birliği çalışmalarına katılmada isteksiz olmaları,</p> <p>2. Okul ses sisteminin yetersiz olması,</p> <p>3. Sosyal, kültürel, sportif ve bilimsel faaliyetlerin yetersizliği,</p> <p>4. Geçmiş yıllara ait veri, bilgi ve belgelere ulaşılabilmesine imkân sağlayacak düzenli bir arşivleme sisteminin bulunmaması,</p> <p>5. Okul bahçesinin küçük ve yetersiz olması,</p> <p>6. Okul girişinin trafik anlamında yeterince güvenli olmaması,</p> <p>7. Okulun güvenlik görevlisinin olmaması.</p>

Fırsatlar

Eğitim ve Öğretime Erişim	Eğitim ve Öğretimde Kalite	Kurumsal Kapasite
<p>1. Okulumuzun şehir merkezinde olması,</p> <p>2. Velilere kolay ulaşılabilir olması,</p> <p>3. Velilerin ekonomik durumlarının aynı seviyede olması,</p> <p>4. Eğitim ve öğretime yönelik talebin giderek artması,</p> <p>5. İletişim ağının gelişmesi.</p>	<p>1. Şehir gürültüsü ve trafiğinden uzak olması</p> <p>2. Kaliteli eğitim ve öğretime ilişkin talebin artması</p> <p>3. Gelişen teknolojilerin eğitimde kullanılabilirliğinin artması,</p> <p>4. Kaliteli eğitim talebine cevap verebilecek nitelikte öğretmen kadrosunun olması.</p>	<p>1. Dış paydaşların destek vermeleri,</p> <p>2. Öğretmen norm kadro sayısının yeterli olması</p>

Tehditler

Eğitim ve Öğretime Erişim	Eğitim ve Öğretimde Kalite	Kurumsal Kapasite
---------------------------	----------------------------	-------------------

<ol style="list-style-type: none"> 1. Veli müdahalelerinin fazla olması 2. Velilerin yoğun stresli çalışma koşullarından kaynaklanan olumsuz tutumları 	<ol style="list-style-type: none"> 1. Öğrencilerde oluşan teknoloji bağımlılığı 2. İnternet ortamında oluşan bilgi kirliliği, doğru ve güvenilir bilgiyi ayırt etme güçlüğü 3. Toplumda kitap okuma, spor yapma, sanatsal ve kültürel faaliyetlerde bulunma alışkanlığının yetersiz olması 	<ol style="list-style-type: none"> 1. Maddi kaynakların yetersiz olması 2. Eğitim ve öğretimin finansmanında yerel yönetimlerin katkısının yetersiz olması 3. Gelişen ve değişen teknolojiye uygun donatım maliyetinin yüksek olması
--	---	---

Kaynak: Memnuniyet Anketleri, Paydaş Görüşleri, Okul Verileri

2.10. TESPİT ve İHTİYAÇLARIN BELİRLENMESİ

Paydaş analizi, kurum içi ve dışı analiz sonucunda Mehmet Akif Ersoy İlkokulu faaliyetlerine ilişkin gelişim ve sorun alanları tespit edilmiştir. Belirlenen gelişim ve sorun alanları üç tema altında gruplandırılarak plan mimarisinin oluşturulmasında temel alınmıştır.

Tablo 31: *Tespit ve İhtiyaçları Belirlenmesi*

Durum Analizi Aşamaları	Tespitler	İhtiyaçlar
<ul style="list-style-type: none"> ▪ Özel eğitime ihtiyaç duyan bireylerin uygun eğitime erişimi ▪ Derslik sayısının yetersizliği, ▪ Okul Aile ilişkileri ve okulla ilişkileri. 	<ul style="list-style-type: none"> ▪ Okuma kültürü ▪ Öğretmenlere yönelik hizmet içi eğitimler ▪ Eğitimde ve öğretim süreçlerinde bilgi ve iletişim teknolojilerinin kullanımı ▪ Özel eğitime ihtiyacı olan bireylere sunulan eğitim ve öğretim hizmetleri ▪ Öğretmen, yönetici ve ailelerin özel eğitim konusunda yeterli bilgiye ve duyarlılığa sahip olmaması ▪ Eğitsel, mesleki ve kişisel rehberlik hizmetleri ▪ Eğitim - öğretim ortamı ve çevresi ▪ Okul sağlığı ve hijyen ▪ Okul güvenliği ▪ Zararlı alışkanlıklar 	<ul style="list-style-type: none"> ▪ İnsan kaynakları planlaması ve istihdamı ▪ Çalışanların ödüllendirilmesi ve motivasyon ▪ İnsan kaynağının genel ve mesleki yeterliklerinin geliştirilmesi ▪ Hizmet içi eğitim kalitesi ▪ Çalışma ortamı ve koşulları ▪ Okulumuzun fiziki kapasitesi ▪ Okulumuzun sosyal, kültürel, sanatsal ve sportif faaliyet alanlarının yetersizliği ▪ Özel eğitime ihtiyacı olan öğrencilere uygun eğitim ve öğretim ortamları ▪ Donatım eksikliği ▪ Teknolojik altyapı eksikliği ▪ İş sağlığı ve güvenliği ▪ Elektronik ağ ortamlarının etkinliği

Kaynak: Okul Veriler



3. BÖLÜM

GELECEĞE BAKIŞ

3.1. MİSYON

MİSYONUMUZ

Milli, manevi, kültürel ve insani değerlerimizi özümsemiş, iletişime ve paylaşımına açık, özgüvenli, kendisine ve topluma faydalı, çağın ve geleceğin becerileriyle donanmış mutlu bireyler yetiştirmek.

3.2. VİZYON

VİZYONUMUZ

Çağdaş eğitim ve öğretim ilkeleri doğrultusunda kurumsallaşmış, Türk eğitim sistemi içinde öncü bir eğitim kurumu olmak.

3.3. TEMEL DEĞERLER

TEMEL DEĞERLERİMİZ

- ✓ *Atatürk ilke ve inkılapları doğrultusunda Cumhuriyete bağlıyız.*
- ✓ *Milli kültür ve değerlerimizi benimseyerek gelecek kuşaklara aktarıyoruz.*
- ✓ *Okulumuzun görevinin eğitim, araştırma-uygulama, projeler üretme ve topluma hizmet olduğuna inanıyoruz.*
- ✓ *Toplumdaki bireysel farklılıklara saygı duyarız.*
- ✓ *Öğrencilerimiz bütün çalışmalarımızın odak noktasıdır.*
- ✓ *Kendini gerçekleştirmiş, çalışkan, saygılı, dürüst, hoşgörülü, liderlik özelliklerine sahip öğrenci yetiştiririz.*
- ✓ *Öğrencilerin öğrenmeyi öğrenmesi önceliğimizdir.*
- ✓ *Değişim ve gelişmede süreklilikten yanayız.*
- ✓ *Tüm paydaşlar arasında sevgi ve saygı ortamı sağlamaya çalışırız.*
- ✓ *Yeni bilgilere ulaşmak için bilimsel ve teknolojik gelişmeleri takip etmeye çalışırız.*
- ✓ *Paydaşlarımızın mutluluğuna önem veririz.*
- ✓ *Kendimize ve birbirimize güvenir, geleceğe güvenle bakarız.*
- ✓ *Biz, hepimiz öğrencilerin başarısını artırmak için karşılıklı olarak sorumluluk alır ve verimli bir şekilde çalışırız.*
- ✓ *Çalışkanız, üretkeniz.*
- ✓ *Başarının ancak takım çalışmasıyla elde edilebileceğine, teşvik ve ödüllendirmeye de artacağına inanıyoruz.*
- ✓ *Çalışmalarımızda şeffaf ve hesap verebilirliği benimseriz.*
- ✓ *Birbirimizi anlıyor, farklılıkları ve görüş ayrılıklarını bir zenginlik olarak kabul ediyoruz.*

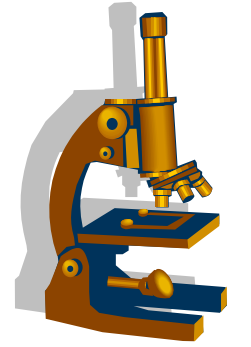
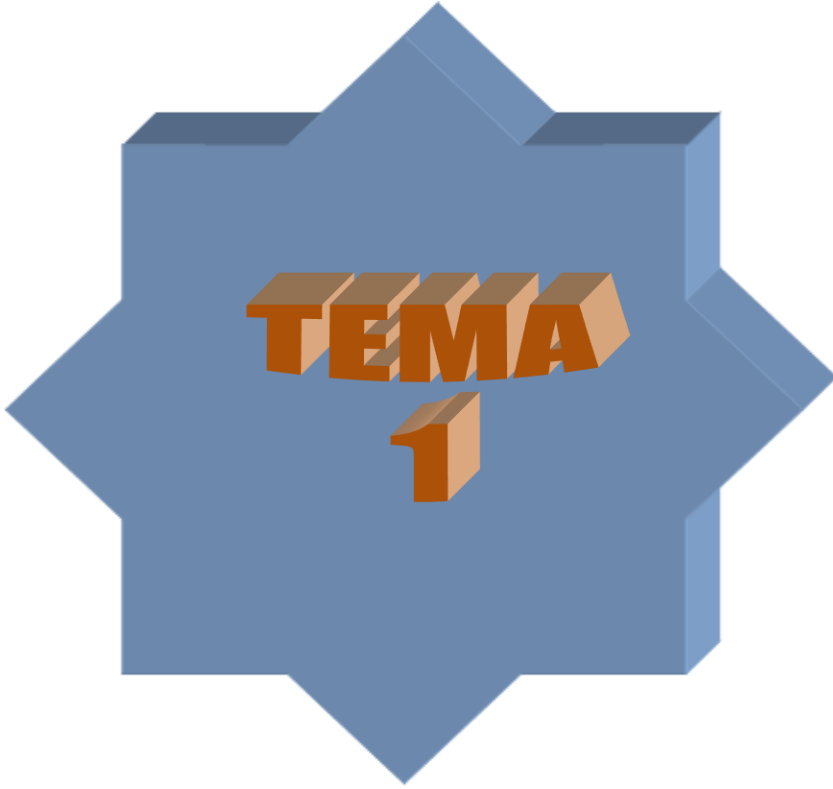
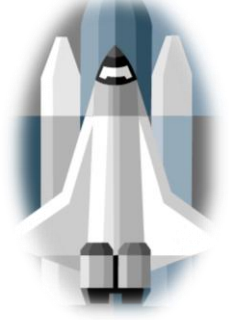


4. BÖLÜM

AMAÇ, HEDEF VE STRATEJİLERİN BELİRLENMESİ

Tablo 32: Stratejik Plan Amaç ve Hedef Tablosu

Stratejik Amaç 1	<i>Öğrencilerin eğitim öğretime etkin katılımlarıyla donanımlı olarak bir üst öğrenime geçişi sağlanacaktır.</i>
Stratejik Hedef 1.1	<i>Öğrenme kayıpları önleyici çalışmalar yapılarak azaltılacaktır.</i>
Stratejik Amaç 2	<i>Sosyal, kültürel, bilimsel ve sportif faaliyetlere katılımı artırarak; sorumluluk duygusu gelişmiş, sanatsal ve estetik duygusu oluşmuş, kendi kültürünü tanıyan ve temsil edebilen, derslerde edindiği bilgi ve becerilerini farklı ortamlarda da kullanabilen, girdiği her ortamda kendini en iyi şekilde ifade edebilen bireyler yetiştirmektir.</i>
Stratejik Hedef 2.1	<i>Öğrenme kazanımlarını takip eden ve destekleyen, tüm paydaşların da sürece dâhil edildiği bir yönetim anlayışıyla öğrencilerimizin bedensel, ruhsal ve zihinsel gelişimlerine yönelik faaliyetlere katılım oranı ve akademik başarı düzeyleri arttırılacaktır.</i>
Stratejik Amaç 3.1	<i>Kurumun hizmet, kalite ve verimliliğini artırmak için sınıf ve diğer çalışma ortamları iyileştirilecek, fiziksel kapasitenin etkin kullanılması sağlanacaktır.</i>
Stratejik Hedef 3.1.1	<i>Eğitim ve öğretim hizmetlerinin daha verimli bir şekilde sürdürülebilmesi için okul bahçesinin, binaların ve sınıfların gelişme, yenileşme ve fiziksel kapasite durumu en üst seviyeye çıkarılacaktır.</i>
Stratejik Amaç 3.2	<i>Eğitim ve öğretimin niteliğinin geliştirilmesini sağlamaktır.</i>
Stratejik Hedef 3.2.1	<i>Kurum personelinin mesleki gelişimlerinin artırılması sağlanacaktır.</i>



**EĞİTİM VE ÖĞRETİME
ERİŞİM**

TEMA 1: EĞİTİM VE ÖĞRETİME ERİŞİM

Hedefin Mevcut Durumu:

Okulumuzun sorumlu olduğu bölgede ilköğretim çağında olan tüm çocuklar eğitim öğretime devam etmektedir. İlkokul birinci sınıf öğrencilerinden en az bir yıl okul öncesi eğitim almış olanların oranlarının artırılması öğrencilerin hazır oluşu, eğitim öğretime erken katılmaları açısından önemlidir. Okul öncesi eğitimin önemi ve getirileri hakkında bilgilendirme çalışmaları yapılacaktır.

Özel eğitim ihtiyacı olan bireylerin tanısına uygun eğitime erişmeleri ve devam etmelerini sağlayacak imkânların geliştirilmesi tüm bireylere fırsat eşitliği açısından önemlidir. Eğitim öğretimde başarıda önemli bir etken olmasından dolayı on gün ve üzeri devamsızlık yapan öğrencilerin sayısının en aza indirilmesi hedeflenmektedir.

4.1/2/3 AMAÇLAR - HEDEFLER - PERFORMANS GÖSTERGELERİ - STRATEJİLERİN BELİRLENMESİ

4.1.1. AMAÇLAR

EĞİTİM VE ÖĞRETİME ERİŞİM

Amaç-1	A.1 Öğrencilerin eğitim öğretime etkin katılımlarıyla donanımlı olarak bir üst öğrenime geçişi sağlanacaktır.
Hedef-1.1	H.1.1 Öğrenme kayıpları önleyici çalışmalar yapılarak azaltılacaktır.

4.2/3/4.1. HEDEFLER-PERFORMANS GÖSTERGELERİ-STRATEJİLERİN BELİRLENMESİ

Tablo 33: Amaç, Hedef, Gösterge ve Stratejilere İlişkin Kart Şablonu

No P.G.	Performans Göstergeleri	Başlangıç Etkisi	Başlangıç Değeri	2024 Hedef	2025 Hedef	2026 Hedef	2027 Hedef	2028 Hedef	İzleme Sıklığı	Rapor Sıklığı
1.1.1	İlkokul birinci sınıf öğrencilerinden en az bir yıl okul öncesi eğitim almış olanların oranı	25	78	82	90	95	98	100	Yılda 1	Yılda 1

1.1.2	Özel eğitime yönlendirilen bireylerin yönlendirildikleri eğitime erişim oranı, RAM'lerden okullara yönlendirilen bireylerin okula erişim oranı	25	80	85	90	95	96	100	6 Ayda	6 Ayda
1.1.3	Bir eğitim ve öğretim döneminde 20 gün ve üzeri devamsızlık yapan öğrenci oranı(%)	25	1,5	1,25	1	0,5	0,5	00	Her Ay	3'er Ay
1.1.4	Bir eğitim ve öğretim döneminde 20 gün ve üzeri özürlü devamsızlık yapan öğrenci oranı(%)	25	1	0,75	0,60	0,5	0,2	00	3 'er Aylık	3'er Aylık
Koordinatör Birim	Okul İdaresi-Okul Öncesi Öğretmenleri- Rehber Öğretmen-Öğretmenler									
İş birliği Yapılacak Birimler	Okul Aile Birliği-Stratejik Plan Ekibi-Rehberlik Servisi-Veliler									
Riskler	1-Velilerle İletişim Kurulamaması ya da eksik iletişim kurulması, 2-Sürekli devamsızlık yapan öğrencilere ulaşamamak, 3-RAM' a karşı oluşmuş olumsuz bir bakış açısının olması.									
Stratejiler	<p>S.1.Devamsızlık yapan öğrencilerin velileri ile özel aylık toplantı ve görüşmeler yapılacaktır.</p> <p>S.2. Okulöncesi eğitime katılımı artıracak velilere yönelik etkili seminerler ve bilinçlendirme çalışmaları yapılacaktır.</p> <p>S.3. Özel eğitim ihtiyacı olan bireylerin tespiti için etkili bir tarama ve tanılama sistemi geliştirilecek ve bu bireylerin tanısına uygun eğitime erişmelerini ve devam etmelerini sağlayacak imkânlar geliştirilecektir.</p> <p>S.4. Çeşitli kaynaklardan yararlanılarak öğrencilere yönelik tamamlayıcı ve destekleyici çalışmalar yapılacak.</p> <p>S.5. Dijital platformlar aracılığıyla öğrencilerin tamamlayıcı ve destekleyici eğitim almaları sağlanacaktır.</p>									
Maliyet Tahmini	OAB bütçesinden ve gönüllü velilerden bağış yoluyla alınmak suretiyle stratejik planlama dönemi boyunca tahmini olarak toplam 80932 TL 'lik bir maliyet çıkacağı tahmin edilmektedir.									
Tespitler	1-Akıllı tahtaların kurulmasından sonra eğitim amaçlı yazılımlar, 2-Destek eğitimi için öğretmen.									
İhtiyaçlar	Okul İdaresi-Okul Öncesi Öğretmenleri- Rehber Öğretmen-Öğretmenler									



EĞİTİM VE ÖĞRETİMDE KALİTE

TEMA 2: EĞİTİM VE ÖĞRETİMDE KALİTENİN ARTIRILMASI

Hedefin Mevcut Durumu:

Nitelikli bireylerin yetiştirilmesi için bireylerin potansiyellerinin açığa çıkarılmasına ortam sağlayarak bedensel, ruhsal ve zihinsel gelişimlerini desteklemeli hem de akademik başarı düzeylerini artırmalıdır.

Kaliteli bir eğitim için bütün bireylerin bedensel, ruhsal ve zihinsel gelişimlerine yönelik faaliyetlere katılımı desteklenmelidir. Öğrencilerimizin bedensel, ruhsal ve zihinsel gelişimlerine katkı sağlamak amacıyla yerel ve ulusal düzeyde sportif, sanatsal ve kültürel faaliyetler gerçekleştirilmektedir. Okumak insan hayatının vazgeçilmezidir. Her öğrencinin kitap okumasını sağlamak önemli bir performanstır.

Öğrencilerin motivasyonunun sağlanmasının yanı sıra aidiyet duygusuna sahip olması eğitim ve öğretimin kalitesi için bir gösterge olarak kabul edilmektedir. İftihar belgesi alan öğrenci oranı da bu kapsamda temel göstergelerden biri olarak ele alınmıştır. Kaliteli eğitim öğretim sağlıklı bireylerle gerçekleşeceğinden sağlık taraması vazgeçilmezdir. Okulumuzun yılsonu başarı ortalamasının iyi olduğu görülmektedir. Sanat, bilim, kültür ve spor alanlarında yapılan faaliyetler, katılan öğrenci sayısı yeterli değildir.

Hedefin gerçekleştirilmesi ile potansiyelinin farkında, ruhen ve bedenen sağlıklı, iletişim becerileri yüksek ve akademik yönden başarılı bireylerin yetişmesine imkân sağlanacağı düşünülmektedir.

4.1.2. AMAÇLAR

EĞİTİM VE ÖĞRETİMDE KALİTENİN ARTIRILMASI	
Amaç-2	A.2. Sosyal, kültürel, bilimsel ve sportif faaliyetlere katılımı artırarak; sorumluluk duygusu gelişmiş, sanatsal ve estetik duygusu oluşmuş, kendi kültürünü tanıyan ve temsil edebilen, derslerde edindiği bilgi ve becerilerini farklı ortamlarda da kullanabilen, girdiği her ortamda kendini en iyi şekilde ifade edebilen bireyler yetiştirmektir.
Hedef-2.1	H.2.1. Öğrenme kazanımlarını takip eden ve destekleyen, tüm paydaşların da sürece dâhil edildiği bir yönetim anlayışıyla öğrencilerimizin bedensel, ruhsal ve zihinsel gelişimlerine yönelik faaliyetlere katılım oranı ve akademik başarı düzeyleri arttırılacaktır.

4.2/3/4.2. HEDEFLER-PERFORMANS GÖSTERGELERİ-STRATEJİLERİN BELİRLENMESİ

Tablo 34: Amaç, Hedef, Gösterge ve Stratejilere İlişkin Kart Şablonu

No P.G.	Performans Göstergeleri	Başlangıç Etkisi	Başlangıç Değeri	2024 Hedef	2025 Hedef	2026 Hedef	2027 Hedef	2028 Hedef	İzleme Sıklığı	Rapor Sıklığı
2.1.1	Kurum ve kuruluşlar tarafından düzenlenen sanatsal, bilimsel, kültürel ve sportif faaliyetlere katılan öğrenci oranı(%)	12	85	90	91	92	93	95	6 Ayda Bir	Yıllık
2.1.2	Çevre bilincinin artırılması çerçevesinde yapılan etkinliklere katılan öğrenci oranı (%)	25	75	78	80	85	90	95	3 Aylık	Yıllık
2.1.3	Hedeflenen başarıyı gerçekleştiremeyen öğrencilerden destek programı eğitimine katılanların oranı(%)	20	50	55	60	70	80	90	6 Ayda Bir	Yıllık
2.1.4	Bilim sanat merkezinde yararlanan öğrenci sayısı	40	60	60	70	85	100	100	3'er Aylık	Yıllık
2.1.5	Ders dışı egzersiz çalışmalarına katılan öğrenci oranı(%)	10	10	15	20	25	30	35	6 Ayda Bir	Yıllık
2.1.6	Sağlıklı ve dengeli beslenme ile ilgili eğitim alan öğrenci oranı(%)	10	78	80	85	90	95	100	6 Ayda Bir	Yıllık
2.1.7	Öğrenci başına okunan kitap sayısı	25	25	30	35	40	45	50	6 Ayda Bir	Yıllık
2.1.8	Öğretmenlere yönelik düzenlenen hizmet içi eğitim sayısı	20	3	4	5	6	8	10	6 Ayda Bir	Yıllık

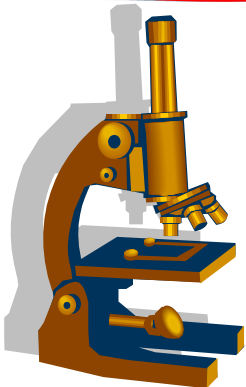
2.1.9	AB projeleri, Ulusal ve/veya Ulusal projelere katılım sayısı	20	1	1	1	2	2	3	6 Ayda Bir	Yıllık
Koordinatör Birim		Okul İdaresi- Rehber Öğretmenler-Diğer Öğretmenler -Tüm Paydaşlar								
İş birliği Yapılacak Birimler		Okul Aile Birliği-Stratejik Plan Ekibi-Rehberlik Servisi-Belediyeler-Müzeler-Sağlık Kuruluşları-BİLSEM								
Riskler		Maliyet-Ulaşım-Katılım azlığı								
Stratejiler		<p>S.1. Okul Kütüphanesi zenginleştirilecek,</p> <p>S.2. Öğrencilerin bilimsel, kültürel, sanatsal, sportif ve toplumsal hizmet etkinliklerine katılımını artırmak amacıyla çok yönlü destekleme ve izleme değerlendirme mekanizmaları geliştirilerek, çocukların sağlıklı yaşam becerileri ve alışkanlıklar edinmeleri için sağlıklı beslenme ve fiziksel aktivitelerine yönelik çalışmalar yürütülecektir.</p> <p>S.3. Çevre bilincinin artırılması çerçevesinde yapılan etkinliklere katılan öğrenciler ödüllendirilerek katılım oranımız artırılabilecektir.</p> <p>S.4. Tarihi, turistik yerlere, müzelere, fabrikalara ve çeşitli bilim merkezlerine geziler düzenlenecektir.</p> <p>S.5. Okul bahçeleri geleneksel çocuk oyunlarına yönelik düzenlenecek ve e-okul sisteminde bulunan sosyal etkinlik modülünde geleneksel çocuk oyunlarının izleme ve değerlendirme çalışması gerçekleştirilecektir.</p> <p>S.6. Okulumuzda ders dışı egzersiz çalışmalarına ve halk eğitim merkezi kaynaklı kurslara önem verilecek ve çalışmalar desteklenecektir.</p> <p>S.7. Yerel ve ulusal düzeyde yapılan yarışmalar, sınavlar, sosyal, sportif ve kültürel etkinliklerdeki başarılar ödüllendirilerek öğrencilerin güdülenmesi sağlanacaktır.</p> <p>S.8. Çeşitli yarışmalar ve etkinlikler düzenlenecektir.</p>								
Maliyet Tahmini		OAB bütçesinden ve gönüllü velilerden bağış yoluyla alınmak suretiyle stratejik planlama dönemi boyunca tahmini olarak toplam 62539 TL 'lik bir maliyet çıkacağı tahmin edilmektedir.								
Tespitler		<p>1-Eğitimde kaybedilecek fert yoktur sloganından yola çıkarak özel eğitime ihtiyaç olan öğrencilerin belirlenmesi ve tüm imkânlardan yararlanacak düzeye gelmesi adına yönlendirilme durumu,</p> <p>2-Tüm öğrencilerin eğitimden yararlanması,</p> <p>3- Bağımlılık oluşturan (obezite, dijital bağımlılık vd.) unsurların erken yaşlarda ortaya çıkması,</p> <p>4- Ailelerin akademik kaygı sebebiyle öğrencileri sosyal ve kültürel etkinliklere daha az göndermeleri,</p> <p>5- Öğrencilerin öğrenme etkinliklerini destekleyecek, yenilikçi ve yaratıcı düşünme becerilerini geliştirecek fırsatların yetersiz olması.</p>								
İhtiyaçlar		<p>1-Öğrencilerin sosyal, sportif, kültürel açıdan fırsat eşitliği temelinde desteklenme ihtiyacı,</p> <p>2- Okul bahçelerinde ve diğer eğitim ortamlarında geleneksel oyun alanı ihtiyacı,</p> <p>3- İlgili kurum ve kuruluşlarla iş birliğinin artırılması.</p>								



TEMA

3

KURUMSAL KAPASİTE



TEMA 3: KURUMSAL KAPASİTE

Hedefin Mevcut Durumu:

Öğrencilerin bireysel gelişimlerini desteklemek için uygun eğitim ortamı, fiziki yapının gelişimlerine uygun olması oldukça önemlidir. Öğrencilerin sosyal gelişimini desteklemek için çok amaçlı salon, konferans salonu, okul bahçesi oyun alanlarının artırılması ve etkin bir şekilde kullanılması hedeflenmektedir. Öğrencilerin bireysel gelişimlerini desteklemek için uygun eğitim ortamı, fiziki yapının gelişimlerine uygun olması oldukça önemlidir. Okulumuzda eğitim ortamı ve fiziki yapı standartlara göre yeterli durumda değildir. Plan dönemi sonuna kadar hedef kitleye daha nitelikli ve etkin hizmet sunabilmek amacıyla mali kaynakların etkin ve verimli kullanılarak fiziksel kapasite eksikliklerinin tamamlanması gerekir. Sunulan hizmetlerde hizmet alanların memnuniyetlerini en üst düzeye çıkarılması amaçlanmaktadır. Hayırseverlerin eğitime katkısının artırılması için görüşmeler önem arz etmektedir. Hedefin gerçekleştirilmesi ile belirlenen kurum standartlarına uygun eğitim ortamları tesis edilecek ve etkin, verimli bir mali yönetim yapısı oluşturulması planlanmaktadır.

Aynı zamanda öğrencilerin eğitim-öğretim ortamından en üst düzeyde yararlanmaları, ancak nitelikli, mutlu istekli personel sayesinde mümkün olur. Bunun için personelin istek ve ihtiyaçlarına uygun eğitim almalarını sağlamak, bunları uygulayacak ortam hazırlamak okulumuzun hedeflerindedir.

4.1.3.1 AMAÇLAR

EĞİTİM VE ÖĞRETİMDE KURUMSAL KAPASİTENİN ARTIRILMASI

Amaç-3.1

Kurumun hizmet, kalite ve verimliliğini artırmak için sınıf ve diğer çalışma ortamları iyileştirilecek, fiziksel kapasitenin etkin kullanılması sağlanacaktır.

Hedef-3.1.1

Eğitim ve öğretim hizmetlerinin daha verimli bir şekilde sürdürülebilmesi için okul bahçesinin, binaların ve sınıfların gelişme, yenileşme ve fiziksel kapasite durumu en üst seviyeye çıkarılacaktır.

4.2/3/4.3.1 HEDEFLER-PERFORMANS GÖSTERGELERİ-STRATEJİLERİN BELİRLENMESİ

Tablo 35 : Amaç, Hedef, Gösterge ve Stratejilere İlişkin Kart Şablonu

No P.G.	Performans Göstergeleri	Başlan gıç Etkisi	Başlangıç Değeri	2024 Hedef	2025 Hedef	2026 Hedef	2027 Hedef	2028 Hedef	İzleme Sıklığı	Rapor Sıklığı
---------	-------------------------	-------------------	------------------	------------	------------	------------	------------	------------	----------------	---------------

3.1.1.1	Okulun bahçe, bina ve sınıfların gelişme ve yenileşme ve fiziksel kapasite kullanım durumu	20	85	90	91	92	93	95	6 Aylık	Yıllık
3.1.1.2	Okul bahçesi bakım çalışmaları sayısı	20	3	4	4	5	6	7	Dönem Sonu	Yıllık
3.1.1.3	Sınıfların donanımlarının bakım çalışması sayısı	20	1	2	3	3	4	5	Dönem Sonu	Yıllık
3.1.1.4	Okul binası bakım onarım çalışması sayısı	10	3	5	6	7	8	10	Dönem Sonu	Yıllık
3.1.1.5	Hijyen bir ortamda eğitim, okul sağlığı ve güvenilirliği %	15	60	70	80	100	100	100	Aylık	Yıllık
3.1.1.6	Eğitim-öğretim amacıyla kullanılan Etkileşimli Tahta sayısı	20	24	25	26	27	28	28	Dönem Sonu	Yıllık
3.1.1.7	Eğitim-öğretim etkinlikleri çerçevesinde sınıfların internet kullanım kapasitesi(%)	20	80	85	90	95	100	100	Dönem Sonu	Yıllık
Koordinatör Birim	-Okul Aile Birliği- Okul idaresi, Diğer Paydaşlarımız									
İş birliği Yapılacak Birimler	Okul Aile Birliği-Stratejik Plan Ekibi- Belediyeler-Müzeler-Sağlık Kuruluşları- İlçe Milli Eğitim Müdürlüğü-Sivil Toplum Örgütleri									
Riskler	-İhtiyaçların karşılanmasına yönelik mali kaynakların yetersiz kalması,									

	<p>-Bürokrasinin bu konuda çok hantal işlemesi,</p> <p>-Bilgi, deneyim ve öngörü bağlamında kurumsal kapasitenin istenilen düzeye ulaşmaması,</p>
Stratejiler	<p>S.1. Okul binasının fiziki şartları iyileştirilecek ve daha sıcak ve işlevsel bir ortam oluşturulacaktır</p> <p>S.2. Okul bahçesi daha da yeşillendirilecek, okulun çevre düzeni iyileştirilecektir.</p> <p>S.3. Sınıfların tek tip olması adına standartlaştırma yapılacak, eksik olan her türlü eğitim-öğretim materyali tamamlanacaktır.</p> <p>S.4. Tüm sınıfların sıraları elden geçirilecek, silinip verniklenecektir.</p> <p>S.5. Okul binasının iç ve dış boyası yaptırılacaktır</p> <p>S.6. Etkileşimli Tahta olmayan sınıflar için başvuru yapılacak ve eksiklerin tamamlanması sağlanacaktır.</p> <p>S.7. Düzenli ve kaliteli bir eğitim- öğretim yapılabilmesi adına kablosuz ve çekim gücü yüksek bir internet sağlayıcısı bağlatılacaktır.</p> <p>S.7. Okul kamera sayısı çoğaltılacaktır.</p> <p>S.8. Dilek ve şikâyet kutusu konularak öğrencilerin bu konuda gözden kaçan eksiklikleri görmeleri ve okul yönetimine yardımcı olması sağlanacaktır.</p>
Maliyet Tahmini	<p>OAB bütçesinden ve gönüllü velilerden bağış yoluyla alınmak suretiyle stratejik planlama dönemi boyunca tahmini olarak toplam 51167 TL'lik bir maliyet çıkacağı tahmin edilmektedir.</p>
Tespitler	<p>-Bilgi iletişim teknoloji araçları ve kullanımı istenilen seviyede değildir.</p> <p>-Hayırsever vatandaşlara ulaşamamıştır. Sivil toplum kuruluşlarıyla işbirliği yapılamamıştır.</p> <p>-Okulun fiziki yapısının öğrenci ve program gelişimlerine uygun olması oldukça önemlidir.</p>
İhtiyaçlar	<p>-Okulumuzda etkin bir izleme ve değerlendirme sistemiyle desteklenen, katılımcı, şeffaf ve hesap verebilir bir yönetim ve organizasyon yapısını plan dönemi sonuna kadar oluşturmak.</p> <p>-Eğitimde etkin bir bilgi yönetimi sistemi oluşturarak, bilgi ve iletişim teknolojilerinin kullanım oranlarını plan dönemi sonuna kadar artırmak.</p>

4.1.3.2 AMAÇLAR

EĞİTİM VE ÖĞRETİMDE KURUMSAL KAPASİTENİN ARTIRILMASI

Amaç-3.2

Eğitim ve öğretimin niteliğinin geliştirilmesini sağlamaktır.

Hedef-3.2.1

Kurum personelinin mesleki gelişimlerinin artırılması sağlanacaktır.

4.2/3/4.3.2 HEDEFLER-PERFORMANS GÖSTERGELERİ-STRATEJİLERİN BELİRLENMESİ

Tablo 36: Amaç, Hedef, Gösterge ve Stratejilere İlişkin Kart Şablonu

No P.G.	Performans Göstergeleri	Başlangıç Etkisi	Başlangıç Değeri	2024 Hedef	2025 Hedef	2026 Hedef	2027 Hedef	2028 Hedef	İzleme Sıklığı	Rapor Sıklığı
3.2.1.1	Uzaktan ve yüz yüze Hizmet içi eğitimi alan Yönetici ve öğretmen sayısı	10	35	35	38	40	40	40	Aylık	Yıllık
3.2.1.2	Eğitim alan yardımcı personel sayısı	10	0	2	2	3	3	4	Dönem Sonu	Yıllık
3.2.1.3	Ulusal ve uluslararası projelere katılım sağlayan öğretmen sayısı	10	0	1	2	3	5	7	Dönem Sonu	Yıllık
3.2.1.4	Öğretmenlere ve yöneticilere yönelik düzenlenen eğitim sayısı	10	3	4	5	6	7	8	Dönem Sonu	Yıllık
3.2.1.5	Yüksek lisans eğitimini sürdüren/ tamamlayan öğretmen ve yönetici sayısı	15	3	3	3	4	4	5	Dönem Sonu	Yıllık
3.2.1.6	Doktora eğitimini sürdüren/tamamla	15	0	0	0	1	1	2	Yıllık	Yıllık

	yan öğretmen ve yönetici sayısı									
3.2.1.7	Personel motivasyonu için yapılan etkinlik sayısı	15	2	3	4	5	5	6	Dönem Sonu	Yıllık
3.2.1.8	Üniversitelerle ve yerel yönetimle işbirliği sayısı	15	5	7	10	12	15	20	Yıllık	Yıllık
Koordinatör Birim	-Okul Aile Birliği- Okul idaresi, Diğer Paydaşlarımız									
İş birliği Yapılacak Birimler	Okul Aile Birliği-Stratejik Plan Ekibi- İlçe Milli Eğitim Müdürlüğü-Sivil Toplum Örgütleri									
Riskler	-İhtiyaçların karşılanmasına yönelik mali kaynakların yetersiz kalması, -Okulun fiziki imkânlarının yetersizliği, -Kurumsal kapasitede istenilen düzeye ulaşamaması.									
Stratejiler	<p>S.1.Bilgi birikimi ve tecrübe paylaşımını artırmak amacıyla kurum/kuruluş ve STK'larla insan kaynaklarının geliştirilmesi kapsamında yapılan ortak faaliyetlere katılımcı sayısı artırılacaktır.</p> <p>S.2.Okulumuz personelinin motivasyonunu, aralarındaki dayanışmayı, arttıracak (toplantı, kahvaltı, gezi, doğum günü kutlama vb.) etkinlikler düzenlenecektir.</p> <p>S.3.Hizmet içi eğitim planlamaları, çalışanların talepleri, ihtiyaçları, denetim raporları ve tespit edilen sorun alanları dikkate alınarak yapılacaktır.</p> <p>S.4. Okulumuzda ders dışı egzersiz çalışmalarına ve halk eğitim merkezi kaynaklı kurslara önem verilecek ve çalışmalar desteklenecektir.</p> <p>S.5. Dilek, öneri, şikâyet kutusu yaptırılacaktır.</p>									
Maliyet Tahmini	OAB bütçesinden ve gönüllü velilerden bağış yoluyla alınmak suretiyle stratejik planlama dönemi boyunca tahmini olarak toplam 51168 TL 'lik bir maliyet çıkacağı tahmin edilmektedir.									
Tespitler	- Bilgi iletişim teknoloji araçları ve kullanımı istenilen seviyede değildir. - Sivil toplum kuruluşlarıyla yeterince işbirliği yapılamamıştır.									
İhtiyaçlar	<p>-Okulumuzda etkin bir izleme ve değerlendirme sistemiyle desteklenen, katılımcı, şeffaf ve hesap verebilir bir yönetim ve organizasyon yapısını plan dönemi sonuna kadar oluşturmak.</p> <p>-Eğitimde etkin bir bilgi yönetimi sistemi oluşturarak, bilgi ve iletişim teknolojilerinin kullanım oranlarını plan dönemi sonuna kadar artırmak.</p>									

4.5. MALİYETLENDİRME

Tablo 37 : Yıllara Göre Maliyet

Kaynak Tablosu	2024	2025	2026	2027	2028	Toplam Maliyet
Genel Bütçe	7.500	10.050	13.668	18.862	26.784	76.864
Valilik Ve Belediyelerin Katkısı	0	0	0	0	0	0
Diğer AB ve Sosyal Dayanışma Fonları(OAB)	15.000	20.100	27.336	44.011	62.496	168.943
0	0	0	0	0	0	0
0	0	0	0	0	0	0
TOPLAM	22.500	30.150	41.004	62.873	89.279	245.806
Amaç ve Hedef No	2024	2025	2026	2027	2028	Beş Yıllık Toplam
AMAÇ 1	7.500	10.050	13.051	20.675	29.656	80.932
Hedef 1	7.500	10.050	13.051	20.675	29.656	80.931
AMAÇ 2	5.250	10.050	12.051	14.349	20.839	62.539
Hedef 1	5.250	10.050	12.051	14.349	20.839	62.539
AMAÇ 3	9.750	10.050	15.902	27.849	38.784	102.335
Hedef 1	4.875	5.025	7.951	13.924	19.391	51.167
Hedef 2	4.875	5.025	7.951	13.924	19.391	51.168
AMAÇ TOPLAM	22.500	30.150	41.004	62.873	89.279	245.806



5. BÖLÜM

İZLEME VE DEĞERLENDİRME

5.1. İZLEME VE DEĞERLENDİRME

5018 sayılı Kamu Mali Yönetimi ve Kontrol Kanununun amaçlarından biri; kalkınma planları ve programlarda yer alan politika ve hedefler doğrultusunda kamu kaynaklarının etkili, ekonomik ve verimli bir şekilde elde edilmesi ve kullanılmasını, hesap verebilirliği ve malî saydamlığı sağlamak üzere, kamu malî yönetiminin yapısını ve işleyişini düzenlemektir.

Bu amaç doğrultusunda kamu idarelerinin; stratejik planlar vasıtasıyla, kalkınma planları, programlar, ilgili mevzuat ve benimsedikleri temel ilkeler çerçevesinde geleceğe ilişkin misyon ve vizyonlarını oluşturması, stratejik amaçlar ve ölçülebilir hedefler saptaması, performanslarını önceden belirlenmiş olan göstergeler doğrultusunda ölçmesi ve bu sürecin izleme ve değerlendirmesini yapmaları gerekmektedir.

Bu kapsamda Mehmet Akif Ersoy İlkokulu olarak 2024–2028 dönemine ilişkin kalkınma planları ve programlarda yer alan politika ve hedefler doğrultusunda kaynaklarının etkili, ekonomik ve verimli bir şekilde elde edilmesi ve kullanılmasını, hesap verebilirliği ve saydamlığı sağlamak üzere Mehmet Akif Ersoy İlkokulu 2024–2028 Stratejik Planı hazırlanmıştır. Hazırlanan planın gerçekleşme durumlarının tespiti ve gerekli önlemlerin zamanında ve etkin biçimde alınabilmesi için 2024–2028 Stratejik Planımız belirli periyotlarla izlenecek ve değerlendirilecektir.

İzleme, stratejik plan uygulamasının sistematik olarak takip edilmesi ve raporlanmasıdır. Değerlendirme ise, uygulama sonuçlarının amaç ve hedeflere kıyasla ölçülmesi ve söz konusu amaç ve hedeflerin tutarlılık ve uygunluğunun analizidir.

Mehmet Akif Ersoy İlkokulu 2024–2028 Stratejik Planı'nda yer alan performans göstergelerinin gerçekleşme durumlarının tespiti yılda iki kez yapılacaktır. Yılın ilk altı aylık dönemini kapsayan birinci izleme kapsamında, sorumlu birimler tarafından sorumlu oldukları göstergeler ile ilgili gerçekleşme durumlarına ilişkin veriler toplanarak konsolide edilecektir. Göstergelerin gerçekleşme durumları hakkında hazırlanan rapor üst yöneticiye sunulacak ve böylelikle göstergelerdeki yıllık hedeflere ulaşılmasını sağlamak üzere gerekli görülebilecek tedbirlerin alınması sağlanacaktır. Yılın tamamını kapsayan ikinci izleme dâhilinde; sorumlu birimler tarafından sorumlu oldukları göstergeler ile ilgili yılsonu gerçekleşme durumlarına ait veriler toplanarak konsolide edilecektir. Yılsonu gerçekleşme durumları, varsa gösterge hedeflerinden sapmalar ve bunların nedenleri üst yönetici başkanlığında değerlendirilerek gerekli tedbirlerin alınması sağlanacaktır. Ayrıca, stratejik planın yıllık izleme ve değerlendirme raporu hazırlanacaktır. Stratejik planın yıllık izleme ve değerlendirme raporu Stratejik Plan sorumlusu Müdür Yardımcısı ve Stratejik Planlama Ekibidir.

Tablo 38: İzleme ve Değerlendirme

İzleme Değerlendirme Dönemi	Gerçekleştirilme Zamanı	İzleme Değerlendirme Dönemi Süreç Açıklaması	Zaman Kapsamı
Birinci Dönem	Her yılın Temmuz ayı içerisinde	Sorumlu birimler tarafından sorumlu oldukları göstergeler ile ilgili gerçekleşme durumlarına ilişkin verilerin toplanması ve konsolide edilmesi. Göstergelerin gerçekleşme durumları hakkında hazırlanan raporun üst yöneticiye sunulması	Ocak- Temmuz
İkinci Dönem	İzleyen yılın Şubat ayı sonuna kadar	Sorumlu birimler tarafından sorumlu oldukları göstergeler ile ilgili yılsonu gerçekleşme durumlarına ilişkin verilerin toplanması ve konsolide edilmesi. Üst yönetici başkanlığında sorumlu birimlerce yılsonu gerçekleşmelerinin, gösterge hedeflerinden sapmaların ve sapma nedenlerin değerlendirilerek gerekli tedbirlerin alınması.	Tüm yıl



6. BÖLÜM

TABLO

/ŞEKİL/GRAFİKLER/EKLER

Tablo 39 : Tablo, Şekil ve Grafikler Listesi

Tablolar	Sayfa
Tablo 1. Strateji Geliştirme Kurulu ve Stratejik Plan Ekibi Tablosu	9
Tablo 2: Mehmet Akif Ersoy İlkokulu Müdürlüğü 2019-2023 Stratejik planı yıllara göre Amaç-Hedef Gerçekleşme Durumları	15
Tablo 3 : Yasal Çerçeve ve Mevzuat Analizi	18
Tablo 4: Üst Politika Belgeleri Analizi	19
Tablo 5: Faaliyet Alanları Ve Hizmetler	20
Tablo 6: Hizmet Listesi	22
Tablo 7: “Öğrenci” Görüş ve Değerlendirmeleri” Anket Formu Sonuçları	24
Tablo 8 : “Veli “Görüş ve Değerlendirmeleri” Anket Formu Sonuçları	25
Tablo 9: “Öğretmen” Görüş ve Değerlendirmeleri” Anket Formu Sonuçları	26
Tablo 10: 2024 Yılı Kurumdaki Mevcut Yönetici Sayısı	29
Tablo 11: Kurum Personellerinin Eğitim Durumu	29
Tablo 12: Kurum Yöneticilerinin Yaş İtibari ile Dağılımı	29
Tablo 13: İdari Personelin Katıldığı Hizmet-içi Eğitim Programları	30
Tablo 14: 2024 Yılı Kurumdaki Mevcut Öğretmen Sayısı	31
Tablo 15: Öğretmenlerin Yaş İtibari ile Dağılımı	32
Tablo 16: Öğretmenlerin Hizmet Süreleri	32
Tablo 17: 2024 Yılı Kurumdaki Mevcut Hizmetli/ Memur Sayısı	32
Tablo 18: Okul/Kurum Rehberlik Hizmetleri	33
Tablo 19: Okul/Kurumun Teknolojik Altyapısı	34
Tablo 20: Okul/Kurumun Fiziki Altyapısı	35
Tablo 21: Okul/Kurum Kaynak Tablosu	36
Tablo 22: Okul/Kurum Gelir-Gider Tablosu	37
Tablo 23: Karşılaştırmalı Öğretmen/Öğrenci Durumu (2024)	37
Tablo 24: Öğrenci Sayısına İlişkin Bilgiler	37
Tablo 25: Yıllara Göre Sınıf Mevcutları ve Öğretmen Başına Düşen Öğrenci Sayısı	38
Tablo 26: Yıllara Göre Sınıf Mevcutları ve Öğretmen Başına Düşen Öğrenci Sayısı	38
Tablo 27: Yerleşim Alanı ve Derslikler	38
Tablo 28: Sosyal Alanlar	38
Tablo 29: PEST Analizi	39
Tablo 30: GZFT Analizi	40
Tablo 31: Tespit ve İhtiyaçları Belirlenmesi	42
Tablo 32: Stratejik Plan Amaç ve Hedef Tablosu	47
Tablo 33: Amaç, Hedef, Gösterge ve Stratejilere İlişkin Kart Şablonu	49
Tablo 34: Amaç, Hedef, Gösterge ve Stratejilere İlişkin Kart Şablonu	53
Tablo 35 : Amaç, Hedef, Gösterge ve Stratejilere İlişkin Kart Şablonu	56
Tablo 36 : Amaç, Hedef, Gösterge ve Stratejilere İlişkin Kart Şablonu	59
Tablo 37 : Yıllara Göre Maliyet	61
Tablo 38: İzleme ve Değerlendirme	64
Tablo 39 : Tablo, Şekil ve Grafikler Listesi	66
Şekil 1: Stratejik Planlama Hazırlık Süreci	10
Şekil 2: Mehmet Akif Ersoy İlkokulu Müdürlüğü Stratejik Planlama Modeli	11
Şekil 3: Teşkilat Şeması	28



T.C.
YENİMAHALLE KAYMAKAMLIĞI
İlçe Milli Eğitim Müdürlüğü



Sayı : E-68191173-20-102768350
Konu : 2024-2028 Stratejik Planı

21/05/2024

YENİMAHALLE KAYMAKAMLIĞINA

- İlgi : a) Millî Eğitim Bakanlığı'nın 2022/21 sayılı genelgesi.
b) İl Millî Eğitim Müdürlüğünün 04.03.2024 tarihli ve E-14588481-602.04.01-98056013 sayılı yazısı ve eki Taslak Stratejik Plan.
c) 5018 sayılı Kamu Mali Yönetimi ve Kontrol Kanunu (Sürüm 3.1).

Kalkınma planları ve programlarında yer alan politika ve hedefler doğrultusunda, kamu kaynaklarının etkili, ekonomik ve verimli bir şekilde elde edilmesi ve kullanılmasını, hesap verilebilirliği ve saydamlığı sağlamak üzere kamu mali yönetiminin yapısını ve işleyişini, raporlanmasını ve mali kontrolü düzenlemek amacıyla çıkartılan 5018 sayılı Kamu Mali Yönetimi ve Kontrol Kanunu'nun 9 uncu maddesinde;

"Kamu idareleri; kalkınma planları, programlar, ilgili mevzuat ve benimsedikleri temel ilkeler çerçevesinde geleceğe ilişkin misyon ve vizyonlarını oluşturmak, stratejik amaçlar ve ölçülebilir hedefler saptamak, performanslarını önceden belirlenmiş olan göstergeler doğrultusunda ölçmek ve bu sürecin izleme ve değerlendirmesini yapmak amacıyla katılımcı yöntemlerle stratejik plan hazırlarlar" denilmektedir.

5018 sayılı Kanunda öngörülen ve stratejik plan hazırlamakla yükümlü kamu idarelerinin ve stratejik planlama sürecine ilişkin takvimin tespiti ile stratejik planların, kalkınma planları ve programlarla ilişkilendirilmesine yönelik usul ve esasların belirlenmesi amacıyla hazırlanan "Kamu İdarelerinde Stratejik Planlamaya İlişkin Usul ve Esaslar Hakkında Yönetmelik'in Resmî Gazetede yayımlanmasını müteakiben, Bakanlığımız 2022/21 sayılı genelgesi ile 2024-2028 yıllarına ait stratejik planlama sürecini başlatmıştır.

Millî Eğitim Bakanlığı 2024-2028 Stratejik Planı ile aynı süreçte ve eş zamanlı olarak merkez teşkilatı birimleri ile İl Millî Eğitim Müdürlükleri ve İlçe Milli Eğitim müdürlükleri de beş yıllık stratejik planlarını hazırlayarak uygulamaya koymuşlardır.

Bakanlığımız Stratejik Planı (2024-2028) ve İl Millî Eğitim Müdürlükleri stratejik planlarının uygulamaya girmesiyle bu planlara uyumlu olarak İlçe Milli Eğitim Müdürlükleri ve okul/kurum Müdürlüklerinin de stratejik plan hazırlamaları uygun görülmüştür.

Stratejik yönetim anlayışının İlçe Milli Eğitim Müdürlüğümüz ve okul/kurumlarımıza yayılması ve bu suretle yönetim uygulamalarımızda yeni bir kültürün oluşturulması amaçlanmaktadır.

Makamlarınızca da uygun görüldüğü takdirde, ekli listede bulunan okullarımızın 2024-2028 yıllarını kapsayan Stratejik Planlarının uygulamaya konulması Müdürlüğümüzce uygun görülmektedir.

Makamlarınızca da uygun görülmesi halinde Olurlarınıza arz ederim.

Veli KARAKUŞ
İlçe Milli Eğitim Müdürü

OLUR
Tahsin KURTBEYOĞLU
Kaymakam

Ek: Stratejik Plan

Adres : Ragıp Tüzün Cad No: 144 Yenimahalle/ANKARA

Bu belge güvenli elektronik imza ile imzalanmıştır.

Belge Doğrulama Adresi: <https://www.turkiye.gov.tr/meb-ebys>

Telefon No : 0 (312) 343 82 78

Bilgi için: EMINE UNLU

E-Posta: yenimahalle06@meb.gov.tr

İnternet Adresi: <http://yenimahalle.meb.gov.tr/>

Unvan : Memur

Kep Adresi : meb@hs01.kep.tr

Faks: 3123150200

Bu evrak güvenli elektronik imza ile imzalanmıştır. <https://evraksorgu.meb.gov.tr> adresinden fa3c-f915-3f7a-a8e8-6d05 kodu ile teyit edilebilir.

